

KANTAR PUBLIC

Beprijzen wegwerpbekers en -maaltijdverpakkingen

Inzicht in de meest optimale hoogte van het beprijzen van plastic wegwerpbekers en wegwerpmaaltijdverpakkingen

Opdrachtgever: ministerie van IenW

Wicher Meinema

Juliette Bouwman

Oktober 2021

244410037



Inleiding

- De Nederlandse overheid moet de Europese Single-use plastics (SUP) richtlijn (richtlijn 2019/904) betreffende de vermindering van de effecten van bepaalde kunststofproducten op het milieu implementeren. Deze richtlijn stelt verplichtingen voor producenten, importeurs en retailers ten aanzien van bepaalde kunststofproducten voor eenmalig gebruik (wegwerpplastics). Voor de implementatie van de richtlijn is 'het Besluit kunststofproducten voor eenmalig gebruik' reeds gepubliceerd en is de 'Regeling kunststof producten voor eenmalig gebruik' in de ontwerpfasen. In de regeling worden maatregelen vastgelegd om het gebruik van kunststof houdende wegwerpbekers en maaltijdverpakkingen te verminderen. Eén van de maatregelen betreft een verbod op het gratis verstrekken van deze producten.
 - Bij het ministerie IenW is er behoefte aan (meer) datagedreven onderbouwing om tot de hoogte van een gedragssturende prijs op plastic wegwerpbekers en wegwerpmaaltijdverpakkingen te komen. Uit deskresearch/literatuur over dit onderwerp en eerdere ervaringen (in het buitenland) volgt een adviesbedrag van 25 cent per product (dus per plastic wegwerpbeker of plastic maaltijdverpakking).
 - Het ministerie IenW wil echter meer onderbouwing ten aanzien van het draagvlak voor de meerkosten op deze producten onder de Nederlandse samenleving (18+).
 - Om deze onderzoeksvraag te beantwoorden, hebben we gebruik gemaakt van de methode van Westendorp (de prijsmeter methode). De vier bijhorende vragen (van de prijsmeter methode) zijn iets anders geformuleerd dan gebruikelijk aangezien het nu niet om de aanschafprijs van een nieuw product of concept gaat, maar om een meerprijs. Deze aanpassingen komen overeen met eerder uitgevoerd onderzoek door Kantar (voor een andere opdrachtgever), waarbij de vraagstellingen zijn getest in een pilot.
- * Let op: bij de prijsmeter-vragen naar de wegwerpmaaltijdverpakkingen on-the-go is er gevraagd naar de meerkosten in euro's PER MAALTIJD, niet per VERPAKKING (bakje). In werkelijkheid kan een maaltijd natuurlijk bestaan uit verschillende deelgerechten die in verschillende bakjes worden geleverd (bijv. een bakje rijst + bakje saus is één maaltijd).
- De online vragenlijst bestond uit vier prijsmeters, namelijk voor de volgende producten en situaties:
 - Gebruik plastic wegwerpbeker on-the-go
 - Gebruik plastic wegwerpmaaltijdverpakkingen on-the-go*
 - Aanschaffen van drinken in een plastic wegwerpbeker in de supermarkt
 - Aanschaffen van een maaltijd in een plastic wegwerpmaaltijdverpakking in de supermarkt
 - Iedere respondent kreeg óf twee prijsmeters voor on-the-go producten óf twee prijsmeters voor de aankoop van de producten in de supermarkt. De volgorde van de producten werd random toegewezen aan iedere respondent zodat er geen volgorde-effect kon ontstaan.
 - Voor de volledige vragenlijstteksten en onderzoekspecificatie, zie de [bijlage](#).

De methode van Westendorp (de prijsmeter methode)

De prijsmeter bepaalt de optimale meerprijs en de aanvaardbare prijsklasse van een concept (in dit geval: het beprijzen van wegwerpproducten). Met behulp van een set vragen kunnen vier belangrijke prijspunten gedefinieerd worden:

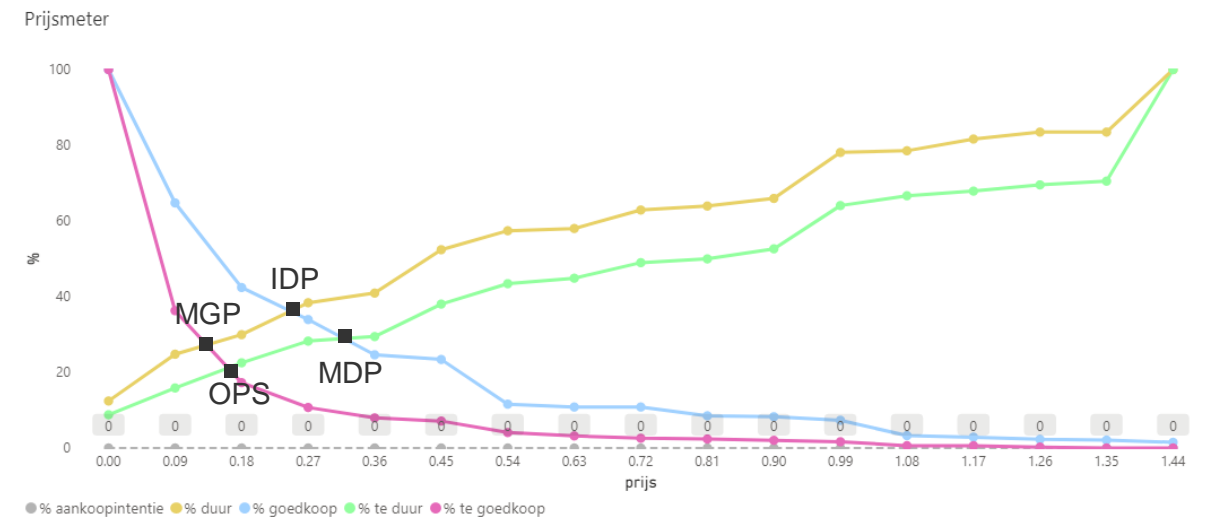
MGP: dit is de ondergrens. Een meerprijs lager dan dit prijspunt zal niet leiden tot het gewenste effect (meer herbruikbare varianten stimuleren).

OPS: dit is het prijspunt dat voor de verkopende partij het meest optimaal is. Het heeft namelijk effect (maar niet optimaal) én de afzet van hun producten zal er relatief weinig door dalen.

IDP: dit is het prijspunt waarbij het beoogde effect (meer herbruikbare varianten stimuleren) echt in werking gaat treden.

MDP: dit is de bovengrens. Een meerprijs boven dit prijspunt zal dusdanig veel weerstand oproepen dat de meerprijs zijn doel voorbijstreeft en omslaat in een afbreukrisico (opstand tegen deze regelgeving).

Let op: de aankoopintentie is overal '0' aangezien de aankoopintentie in deze studieopzet niet toepasbaar/relevant was.



1. Inzichten



Inzichten

Vertrekpunt

- De deelnemers hebben aan het einde van het onderzoek meerdere stellingen voorgelegd gekregen over hun houding en gedrag omtrent plastic wegwerpproducten en –verpakkingen (en herbruikbare alternatieven). Op basis hiervan kan geconcludeerd worden dat er reeds een groot draagvlak is om plastic zwerfafval aan te pakken en er (samen) iets aan te gaan doen. Hierbij wordt niet enkel gewezen naar de overheid, bedrijven en supermarkten maar erkennen consumenten hun eigen (belangrijke) rol. De huidige houding en het huidige gedrag van individuen, omtrent dit onderwerp hangt zeer sterk samen met de gegeven antwoorden op de prijmeter-vragen.
- Mensen met een positieve houding/gedrag om iets aan wegwerpplastics te doen, komen gemiddeld op twee keer hogere prijspunten* uit dan mensen met een negatieve houding. Dit verschil is nóg sterker als het specifiek om het beprijzen van maaltijden** on-the-go gaat. In dat geval komen de prijspunten van mensen met een positieve houding/gedrag maar gemiddeld drie keer zo hoog uit.

Meest geschikte meerprijs

- De meest geschikte meerprijs per wegwerpbeker **on-the-go** ligt tussen € 0,25 en € 0,32.
- De meest geschikte meerprijs per wegwerpbeker in **de supermarkt** ligt tussen € 0,21 en € 0,29 – dit is dus iets lager in vergelijking met on-the-go wegwerpbekers maar het verschil is klein.
- De meest geschikte meerprijs per maaltijd** **on-the-go** ligt tussen € 0,50 en € 0,67.
- De meest geschikte meerprijs per maaltijdverpakking in **de supermarkt** ligt tussen € 0,27 en € 0,40.

Verschillen in prijspunten

- Voor **beide on-the-go** producten (wegwerpbekers en maaltijdverpakkingen) geldt dat de prijspunten:
 - onder vrouwen hoger liggen dan onder mannen.
 - onder mensen uit de laagste sociale klasse lager liggen dan onder mensen uit de hoogste sociale klasse.
 - onder mensen uit Overijssel, Gelderland en Flevoland het hoogst zijn.
- Daarbij geldt voor **wegwerpbekers on-the-go** dat de prijspunten van mensen uit Amsterdam, Rotterdam en Den Haag het laagst liggen.
- In tegenstelling tot de gevonden verschillen voor on-the-go wegwerpbekers, zien we nauwelijks verschillen tussen mensen met andere achtergrondkenmerken in prijspunten voor **wegwerpbekers uit de supermarkt**.
- Voor de **wegwerpmaaltijdverpakkingen in de supermarkt** zien we dezelfde soort verschillen op basis van achtergrondkenmerken, maar deze verschillen zijn wel kleiner dan voor de on-the-go producten.

2.

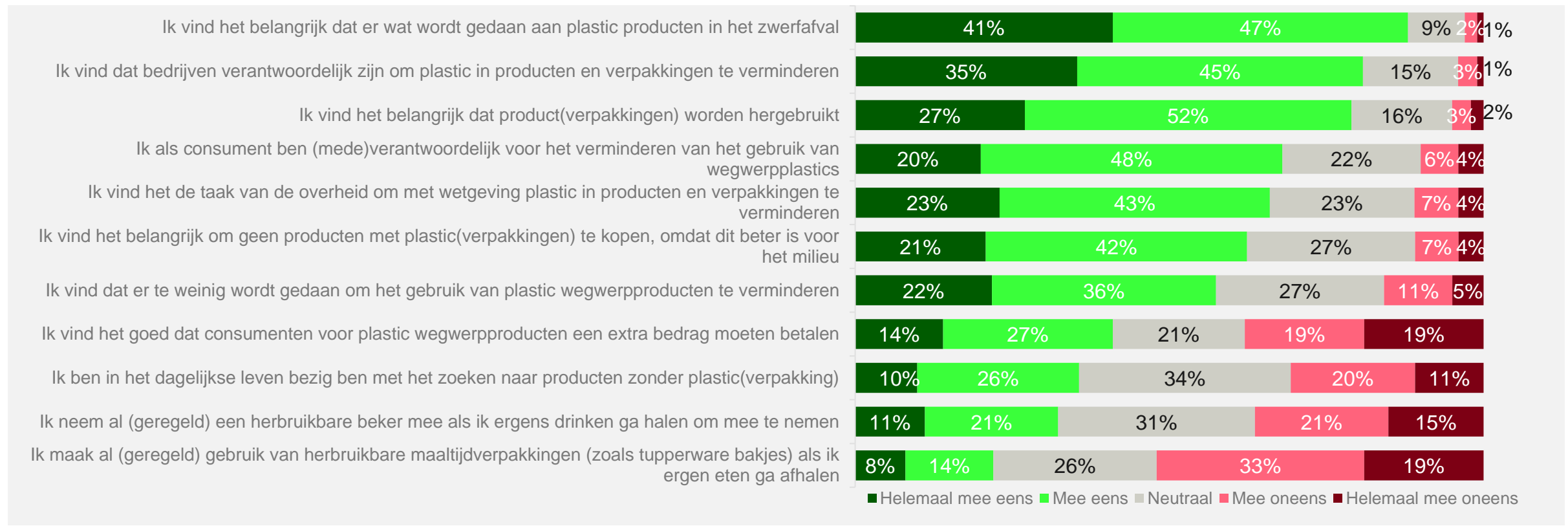
Vertretpunt



Groot draagvlak om plastic zwerfafval aan te pakken en er iets aan te gaan doen

De onderstaande stellingen zijn in het onderzoek opgenomen zodat we de prijsmeter-uitkomsten kunnen uitsplitsen naar respondenten die het (helemaal) eens versus (helemaal) mee oneens met deze stellingen zijn. Op de volgende slide staan de inzichten wat betreft deze uitsplitsing.

Houding



Q009: Tot slot hebben we nog enkele stellingen die we aan u willen voorleggen. In hoeverre bent u het eens of oneens met onderstaande stellingen? Basis n=1006

De huidige houding en het huidige gedrag gaan samen met significant andere acceptabele meerprijsniveaus

- Uit de uitgevoerde prijsmeters is namelijk gebleken dat mensen die het (helemaal) eens zijn met de stellingen een ander prijsniveau acceptabel/geschikt vinden dan mensen die het er (helemaal) mee oneens zijn.
- En deze verschillen zijn best groot.
- Zo zijn de meerprijspunten van mensen die het (helemaal) eens zijn, circa 2 keer zo hoog in vergelijking met mensen die het er (helemaal) mee oneens zijn.
- Oftewel: mensen met een positieve houding om iets te doen aan plastic zwerfafval en/dit momenteel al doen (bijv. gebruikmaken van een herbruikbare beker/fles/bakje) komen veelal op circa 2 keer hogere meerprijzen voor plastic wegwerpbekers en –maaltijdverpakkingen uit.
- Dit verschil is het grootst voor maaltijden on-the-go. De meerprijspunten zijn dan zelfs circa 3 keer zo hoog.

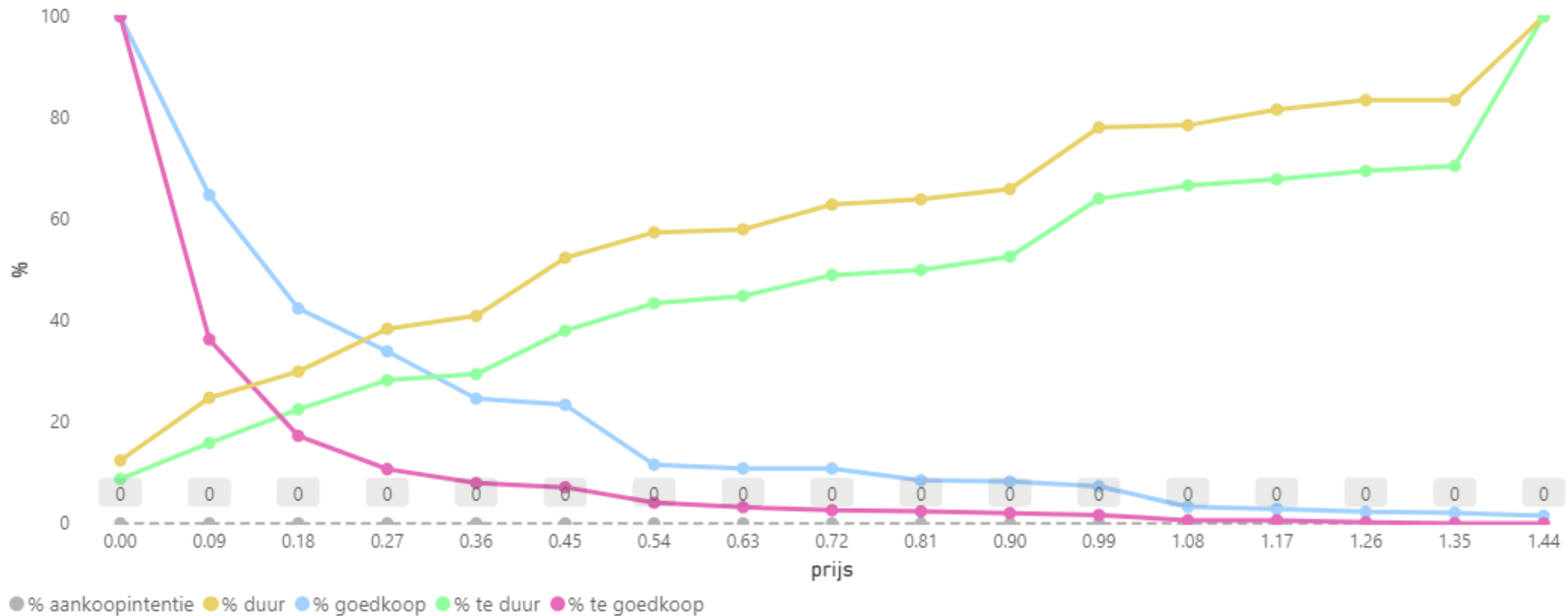
Bij de verdere interpretatie van de prijsmeter uitkomsten, moet dit gegeven in het achterhoofd gehouden worden zodat u er bewust van bent dat het optimale meerprijsniveau tussen groepen mensen verschilt.

3.
On-the-go



De meest geschikte meerprijs per wegwerpbeker on-the-go ligt tussen € 0,25 en € 0,32

Prijsmeter wegwerpbekers on-the-go: Totaalniveau



Prijspunt	Waarde (euro's)
MGP	0,14
OPS	0,16
IDP	0,25
MDP	0,32

Houd er wel rekening mee dat er best grote verschillen zijn tussen mensen met andere achtergrondkenmerken

- Zo zijn de prijspunten onder vrouwen hoger dan onder mannen.
- Onder mensen uit de laagste sociale klasse liggen de prijspunten lager dan onder mensen uit de hoogste sociale klasse.
- Onder mensen uit de steden Amsterdam, Rotterdam en Den Haag liggen de prijspunten het laagst en in Overijssel, Gelderland en Flevoland juist het hoogst.

Prijsmeter wegwerpbekers on-the-go: uitgesplitst naar achtergrondkenmerken

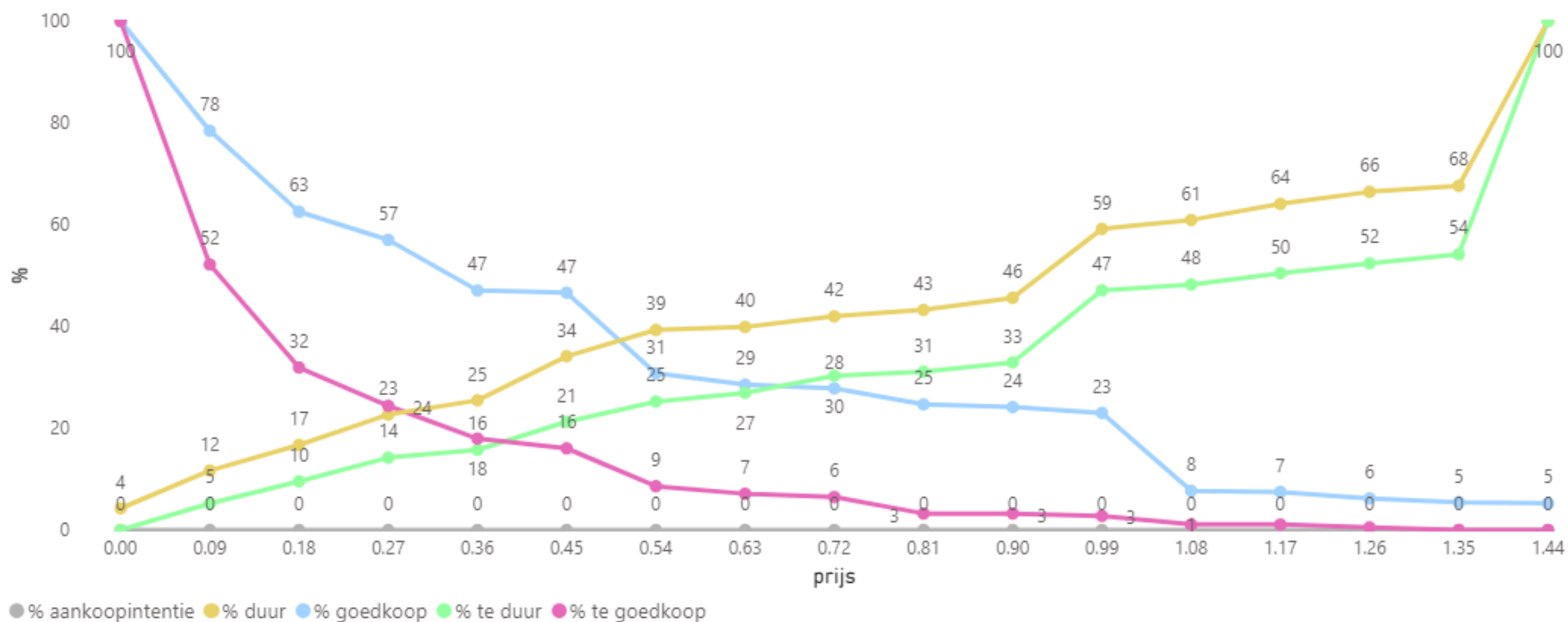
	Waarde (euro's) per segment																
Prijspunt	Totaal	Man	Vrouw	Laagste sociale klasse	Hoogste sociale klasse	18-24 jaar	25-34 jaar	35-44 jaar	45-54 jaar	55-64 jaar	65+ jaar	3 grote gemeenten	West	Noord	Oost	Zuid	Randgemeenten*
MGP	0,14	0,10	0,18	0,12	0,20	0,17	0,15	0,16	0,16	0,18	0,17	0,12	0,15	0,16	0,25	0,14	0,24
OPS	0,16	0,14	0,22	0,14	0,24	0,20	0,17	0,22	0,24	0,24	0,19	0,15	0,17	0,18	0,35	0,18	0,37
IDP	0,25	0,17	0,39	0,26	0,35	0,26	0,33	0,25	0,32	0,36	0,32	0,22	0,27	0,27	0,42	0,27	0,36
MDP	0,32	0,21	0,47	0,38	0,44	0,38	0,38	0,34	0,41	0,46	0,40	0,27	0,36	0,36	0,49	0,35	0,45

*lage basis.

De meest geschikte meerprijs per maaltijd* on-the-go ligt tussen € 0,50 en € 0,67

Let op bij de interpretatie van de geschikte meerprijs per maaltijd dat dit niet hetzelfde is als de meerprijs per verpakking/bakje. Mocht een maaltijd bijvoorbeeld uit twee bakjes bestaan dan ligt de meest geschikte meerprijs per bakje tussen € 0,25 en € 0,33.

Prijsmeter wegwerpmaaltijdverpakkingen on-the-go: Totaalniveau



Prijspunt	Waarde (euro's)
MGP	0,29
OPS	0,39
IDP	0,50
MDP	0,67

Zelfde beeld als bij wegwerpbekers on-the-go: houdt er rekening mee dat er best grote verschillen zijn tussen mensen met andere achtergrondkenmerken

- De prijspunten zijn onder vrouwen hoger dan onder mannen.
- Onder mensen uit de laagste sociale klasse liggen de prijspunten lager dan onder mensen uit de hoogste sociale klasse.
- Onder 25 t/m 34-jarigen én 65-plussers liggen de prijspunten het hoogst.
- Onder mensen uit Overijssel, Gelderland en Flevoland liggen de prijspunten het hoogst.

Prijsmeter per maaltijd on-the-go: uitgesplitst naar achtergrondkenmerken

Prijspunt	Waarde (euro's) per segment																
	Totaal	Man	Vrouw	Laagste sociale klasse	Hoogste sociale klasse	18-24 jaar	25-34 jaar	35-44 jaar	45-54 jaar	55-64 jaar	65+ jaar	3 grote gemeenten	West	Noord	Oost	Zuid	Randgemeenten*
MGP	0,29	0,23	0,37	0,21	0,39	0,30	0,31	0,26	0,20	0,26	0,35	0,22	0,25	0,26	0,45	0,23	0,45
OPS	0,39	0,32	0,47	0,24	0,47	0,41	0,35	0,35	0,38	0,39	0,41	0,27	0,34	0,35	0,49	0,30	0,64
IDP	0,50	0,45	0,75	0,47	0,77	0,49	0,76	0,46	0,42	0,47	0,75	0,50	0,47	0,47	0,71	0,47	0,92
MDP	0,67	0,51	0,93	0,51	0,93	0,61	0,91	0,55	0,53	0,52	0,93	0,78	0,64	0,56	0,94	0,51	1,04

*lage basis.



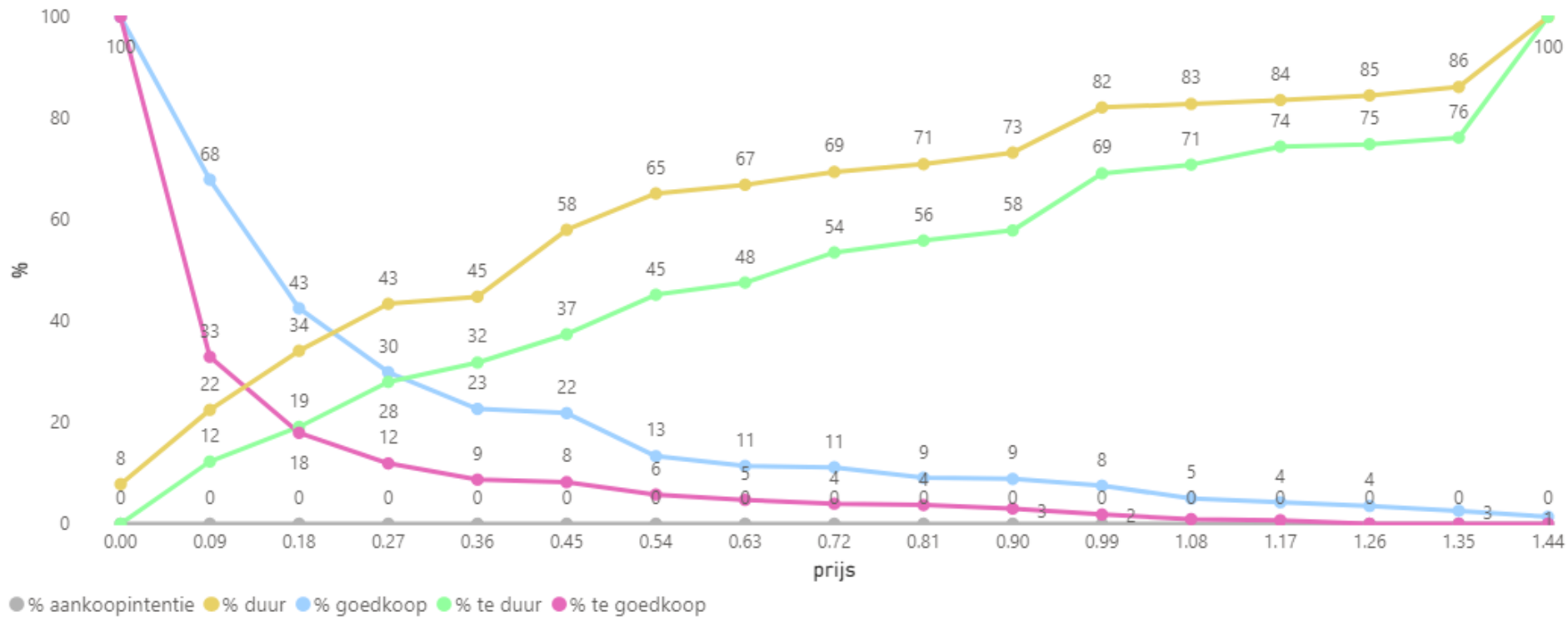
4. Supermarkt



Adults and youth (ages 13 and older) need an average of 2,000 calories a day, and children (ages 4 to 12) need an average of 1,500 calories a day. However, individual needs vary.

De meest geschikte meerprijs per wegwerpbeker in de supermarkt ligt tussen € 0,21 en € 0,29 – dit is iets lager in vergelijking met on-the-go wegwerpbekers

Prijsmeter wegwerpbekers supermarkt: Totaalniveau



Prijspunt	Waarde (euro's)
MGP	0,13
OPS	0,18
IDP	0,21
MDP	0,29

In tegenstelling tot de gevonden verschillen voor on-the-go wegwerpbekers, zien we nauwelijks verschillen in prijspunten tussen mensen met andere achtergrondkenmerken

Prijsmeter per wegwerpbeker in de supermarkt: uitgesplitst naar achtergrondkenmerken

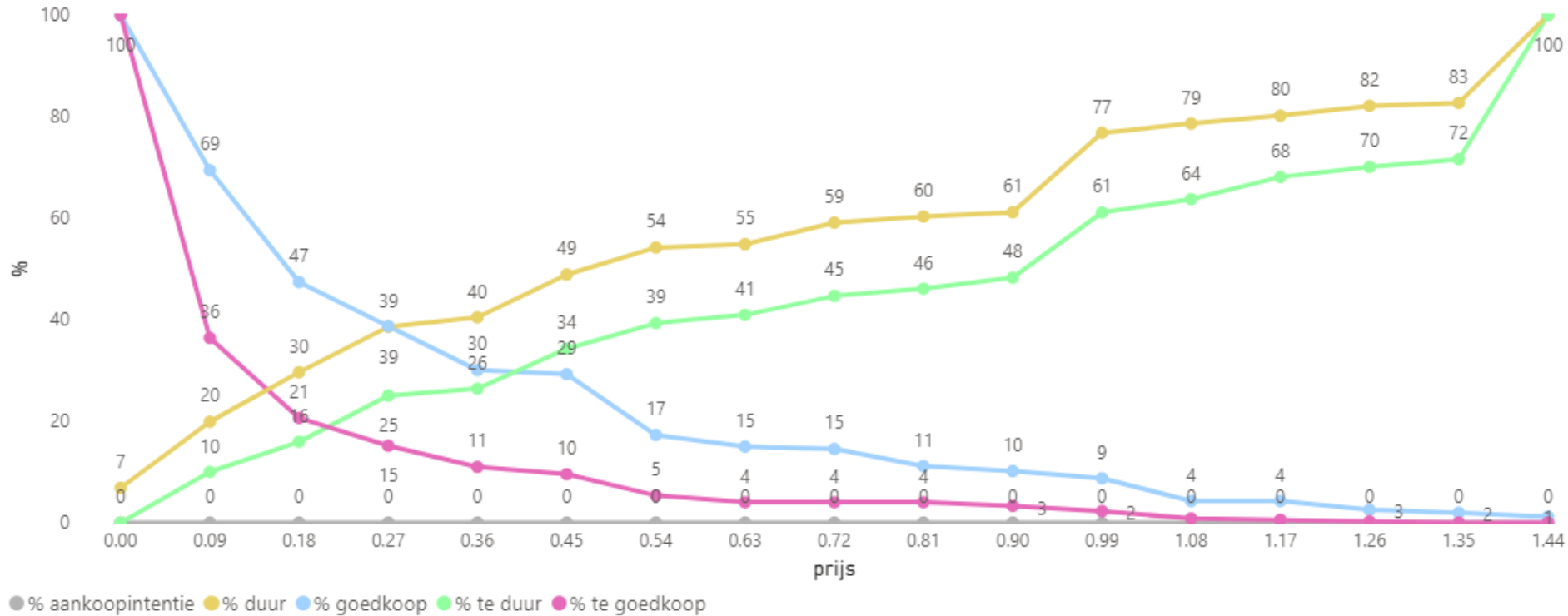
Prijspunt	Waarde (euro's) per segment																
	Totaal	Man	Vrouw	Laagste sociale klasse	Hoogste sociale klasse	18-24 jaar	25-34 jaar	35-44 jaar	45-54 jaar	55-64 jaar	65+ jaar	3 grote gemeenten	West	Noord	Oost	Zuid	Randgemeenten*
MGP	0,13	0,11	0,14	0,08	0,16	0,11	0,13	0,09	0,10	0,11	0,17	0,14	0,13	0,09	0,13	0,12	0,20
OPS	0,18	0,16	0,20	0,19	0,20	0,15	0,18	0,16	0,16	0,15	0,22	0,17	0,20	0,15	0,18	0,16	0,46
IDP	0,21	0,17	0,25	0,15	0,26	0,24	0,21	0,17	0,22	0,21	0,24	0,22	0,25	0,15	0,21	0,19	0,38
MDP	0,29	0,25	0,33	0,30	0,36	0,30	0,27	0,29	0,31	0,26	0,31	0,26	0,35	0,26	0,24	0,25	0,49

*lage basis.

De meest geschikte meerprijs per maaltijdverpakking in de supermarkt ligt tussen € 0,27 en € 0,40

Let op dat het in dit geval (in tegenstelling tot de maaltijdverpakkingen on-the-go) wel degelijk per VERPAKING gaat en niet per MAALTIJD. Dit aangezien men in de supermarkt per product/verpakking iets kan uitkiezen. Dit is ook door afbeeldingen in de vragenlijst onderbouwd/weergegeven.

Prijsmeter wegwerpmaaltijdverpakkingen supermarkt: Totaalniveau



Prijspunt	Waarde (euro's)
MGP	0,15
OPS	0,21
IDP	0,27
MDP	0,40

Voor de wegwerpmaaltijdverpakkingen in de supermarkt zien we wel enkele verschillen op basis van achtergrondkenmerken, maar deze verschillen zijn wel kleiner dan voor de on-the-go producten

- De prijspunten zijn onder vrouwen hoger dan onder mannen.
- Onder mensen uit de laagste sociale klasse liggen de prijspunten lager dan onder mensen uit de hoogste sociale klasse.
- Onder 35 t/m 44-jarigen liggen de prijspunten het laagst.
- Mensen woonachtig in Amsterdam, Rotterdam of Den Haag hebben tevens de laagste prijspunten.

Prijsmeter per wegwerpmaaltijdverpakking in de supermarkt: uitgesplitst naar achtergrondkenmerken

Prijspunt	Waarde (euro's) per segment																
	Totaal	Man	Vrouw	Laagste sociale klasse	Hoogste sociale klasse	18-24 jaar	25-34 jaar	35-44 jaar	45-54 jaar	55-64 jaar	65+ jaar	3 grote gemeenten	West	Noord	Oost	Zuid	Randgemeenten*
MGP	0,15	0,14	0,16	0,08	0,19	0,16	0,14	0,09	0,13	0,15	0,22	0,13	0,15	0,15	0,17	0,13	0,49
OPS	0,21	0,18	0,24	0,17	0,25	0,22	0,22	0,15	0,16	0,21	0,31	0,16	0,18	0,28	0,25	0,19	0,56
IDP	0,27	0,23	0,33	0,16	0,34	0,37	0,24	0,18	0,25	0,32	0,38	0,20	0,31	0,39	0,25	0,26	0,92
MDP	0,40	0,31	0,46	0,39	0,47	0,48	0,36	0,25	0,37	0,40	0,49	0,26	0,39	0,56	0,40	0,37	1,09

*lage basis.

Bijlage

Onderzoeksspecificaties



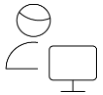
Doelgroep

Nederlanders van 18 jaar en ouder. Representatief op leeftijd, geslacht, regio, sociale klasse en gezinsgrootte.



Steekproefbron

De steekproef is getrokken uit NIPObase, een online onderzoekspanel met daarin ruim 100.000 Nederlanders die beschikbaar zijn om aan onderzoek deel te nemen.



Respons

Er zijn (bruto) n=1.650 respondenten uitgenodigd. Uiteindelijk hebben n=1.006 respondenten deelgenomen (respons 61%) aan de vragenlijst.



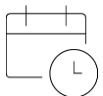
Online methode

Voor dit onderzoek is gebruik gemaakt van een online vragenlijst (CAWI: computer assisted web interviewing). Respondenten ontvingen een e-mail met daarin informatie over het onderzoek en een link naar de online vragenlijst.



Vragenlijst

De vragenlijst is opgesteld door Kantar in samenspraak met ministerie van IenW. De gemiddelde invulduur bedroeg 5 minuten.



Veldwerkperiode

Het veldwerk heeft gelopen van 6 t/m 11 oktober 2021.

Vragenlijst

Q003: Intro plastic wegwerpbekers on-the-go

Text

Not back

Lees onderstaande tekst eerst rustig door (let op: de onderstaande maatregel is enkel nog een idee en het is dus niet zeker dat dit ook daadwerkelijk ingevoerd gaat worden).

Om het gebruik van **plastic wegwerpbekers** te verminderen, moet de gebruiker (de klant) extra betalen voor een plastic wegwerpbeker als hij/zij drinken koopt. Dit geldt voor alle soorten eet- en drinkgelegenheden waar drinken kan worden gekocht om mee te nemen voor onderweg of om te laten bezorgen, zoals kiosks, (fastfood)restaurants, lunchrooms, snackbars, take-aways en cafés. Het gaat hierbij om alle verschillende soorten plastic wegwerpbekers (voor on-the-go), zoals:



De extra prijs hoeft je niet te betalen als je je eigen beker laat vullen of door te kiezen voor een herbruikbare beker die de verkoper aanbiedt, bijvoorbeeld met statiegeld erop. Ondernemers zijn verplicht een herbruikbare optie aan de klant aan te bieden.

Dit wordt gedaan:

1. Omdat deze plastic wegwerpbekers vaak in het milieu terecht komen en de overheid dit met regelgeving wil voorkomen;
2. Om het gebruik van plastic wegwerpbekers te ontmoedigen;
3. Om het gebruik van herbruikbare bekere aan te moedigen.

We willen er met de volgende vragen achter komen wat je een redelijk bedrag vindt dat je extra moet betalen voor een plastic wegwerpbeker wanneer je ergens buitenshuis wat te drinken voor onderweg koopt.

Vragenlijst

Q008: Intro plastic maaltijdverpakkingen on-the-go

Text

[Not back](#)

Lees onderstaande tekst eerst rustig door (let op: de onderstaande maatregel is enkel nog een idee en het is dus niet zeker dat dit ook daadwerkelijk ingevoerd gaat worden).

Om het gebruik van **plastic wegwerpmaaltijdverpakkingen** te verminderen, moet de gebruiker (de klant) extra betalen voor een plastic wegwerpmaaltijdverpakking als hij/zij eten afhaalt of laat bezorgen. Dit geldt voor alle soorten eet- en drinkgelegenheden waar je eten door kan laten bezorgen en/of afhalen, zoals kiosks, (fastfood)restaurants, lunchrooms, snackbars, take-aways en cafés. Het gaat hierbij om alle soorten plastic wegwerpmaaltijdverpakkingen, zoals:



De extra prijs hoeft je niet te betalen als je je eigen maaltijdverpakking (denk bijv. aan een Tupperware bakje) laat vullen of door te kiezen voor een herbruikbare verpakking die de verkoper aanbiedt, bijvoorbeeld met statiegeld erop. Ondernemers zijn verplicht een herbruikbare optie aan de klant te bieden.

Dit wordt gedaan:

1. Omdat plastic maaltijdverpakkingen vaak in het milieu terecht komen en de overheid dit met regelgeving wil voorkomen;
2. Om het gebruik van plastic wegwerpmaaltijdverpakkingen te ontmoedigen;
3. Om het gebruik van herbruikbare maaltijdverpakkingen aan te moedigen.

We willen er met de volgende vragen achter komen wat je een redelijk bedrag vindt dat je extra moet betalen voor een plastic wegwerpmaaltijdverpakking wanneer je ergens eten afhaalt of laat bezorgen.

Vragenlijst

Q016: Introductie wegwerpbekers supermarkt

Text

Not back

Lees onderstaande tekst eerst rustig door (let op: de onderstaande maatregel is enkel nog een idee en het is dus niet zeker dat dit ook daadwerkelijk ingevoerd gaat worden).

Om het gebruik van **plastic wegwerpbekers** te verminderen, moet de gebruiker (de klant) extra betalen voor een plastic wegwerpbeker als hij/zij drinken in de supermarkt/winkel koopt. Het gaat om drinken dat in een beker zit (dus geen flesjes of blikjes) en geen extra bereiding nodig heeft. Denk bijvoorbeeld aan een ijskoffie. Zie hieronder enkele overige voorbeelden:



Deze maatregel geldt dan ook als je bij een eet- of drinkgelegenheid, zoals een kiosk, (fastfood)restaurant, take-away of een snackbar drinken in een plastic wegwerpbeker voor onderweg of om thuis te bezorgen koopt.

Dit wordt gedaan:

1. Omdat deze plastic wegwerpbekers vaak in het milieu terecht komen en de overheid dit met regelgeving wil voorkomen;
2. Om het gebruik van plastic wegwerpbekers te ontmoedigen en het aanbod van herbruikbare bekere en plasticvrije wegwerpbekers aan te moedigen.

We willen er met de volgende vragen achter komen wat je een redelijk bedrag vindt dat je extra moet betalen voor een product **in de supermarkt** dat in een plastic wegwerpbeker zit.

Vragenlijst

Q021: Introductie wegwerpmaaltijdverpakkingen supermarkt

Text

Not back

Lees onderstaande tekst eerst rustig door (let op: de onderstaande maatregel is enkel nog een idee en het is dus niet zeker dat dit ook daadwerkelijk ingevoerd gaat worden).

Om het gebruik van **plastic wegwerpmaaltijdverpakkingen** te verminderen, moet de gebruiker (de klant) in de supermarkt extra betalen voor een plastic wegwerpmaaltijdverpakking. Het gaat om plastic wegwerpmaaltijdverpakkingen waarbij het eten geen verdere bereiding nodig heeft en direct uit de plastic verpakking kan worden geconsumeerd. Denk bijvoorbeeld aan een plastic verpakking met een kant en klare maaltijdsalade of een belegd broodje of plastic bakjes met fruit, yoghurt, groente of noten.



Deze maatregel geldt dan ook als je bij een eet- of drinkgelegenheid, zoals een kiosk, (fastfood)restaurant, café, take-away of een snackbar eten in een plastic wegwerpmaaltijdverpakking voor onderweg of om thuis te laten bezorgen koopt.

Dit wordt gedaan omdat:

1. deze plastic wegwerpmaaltijdverpakkingen vaak in het milieu terecht komen en de overheid dit met regelgeving wil voorkomen;
2. om het gebruik van plastic wegwerpmaaltijdverpakkingen te ontmoedigen en het aanbod van herbruikbare maaltijdverpakkingen en plasticvrije wegwerpmaaltijdverpakkingen aan te moedigen.

We willen er met de volgende vragen achter komen wat je een redelijk bedrag vindt dat je extra moet betalen voor een product/maaltijd met een plastic wegwerpmaaltijdverpakking wanneer je deze **in de supermarkt** koopt.