

LE FIGARO
magazine

Le baromètre politique Figaro magazine

réalisé par Verian en partenariat avec EPOKA

Décembre 2024

verian 

ex
Kantar Public

EPOKA

Contact Verian

laure.salvaing@veriangroup.com

Un sondage **verian** - EPOKA réalisé pour **LE FIGARO** magazine

ex Kantar Public

La méthodologie



Echantillon

- Enquête réalisée auprès d'un échantillon de 1003 personnes représentatif de la population âgée de 18 ans et plus.
- La représentativité de l'échantillon est assurée par la méthode des quotas (sexe, âge, profession de la personne de référence et région).



Mode de recueil

- Les interviews ont été réalisées en ligne sur Panel.
- Questionnaire quantitatif autoadministré



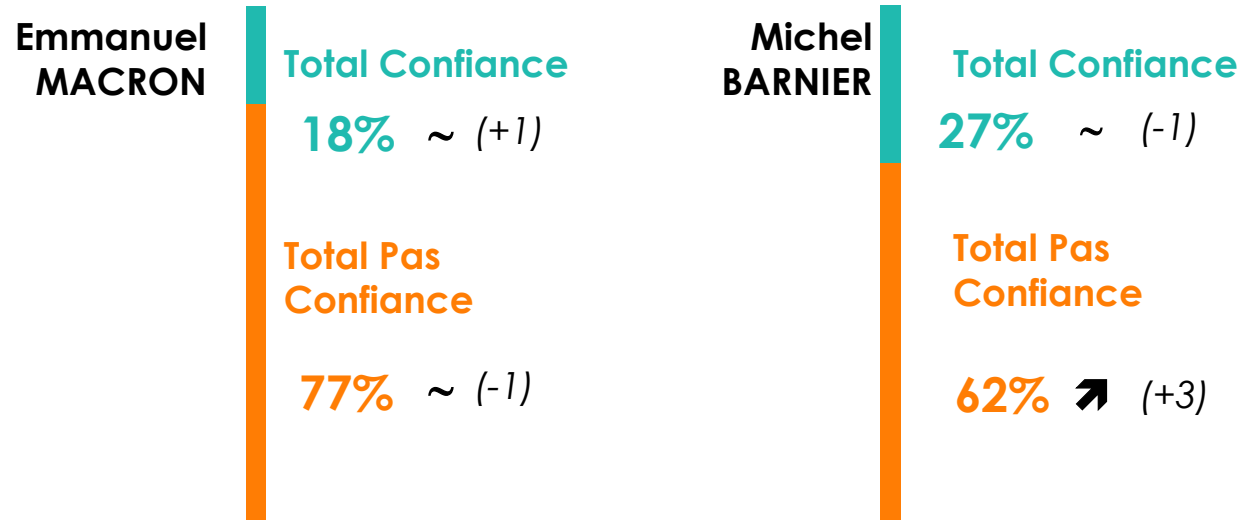
Dates de terrain

- Interviews réalisées du 1^{er} au 3 décembre 2024

Un sondage **verian** - **EPOKA** réalisé pour **LE FIGARO magazine**

ex Kantar Public

La cote de confiance du couple exécutif



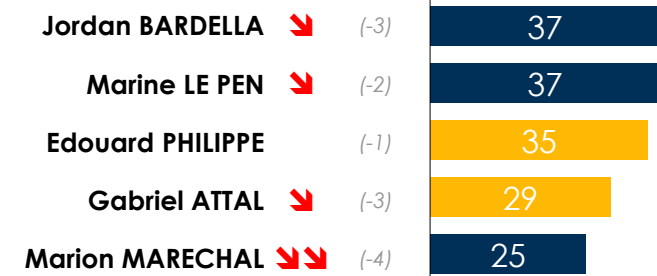
Le climat social

Evolutions calculées par rapport à la vague de Septembre 2024

5% | Les choses vont en s'améliorant (-1)

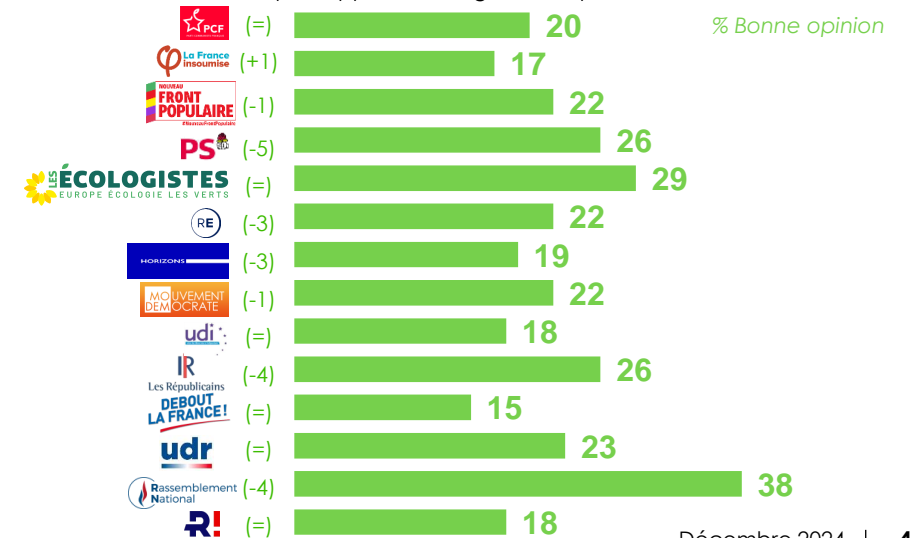
82% | Les choses ont tendance à aller plus mal (+7)

Le top 5 des personnalités politiques

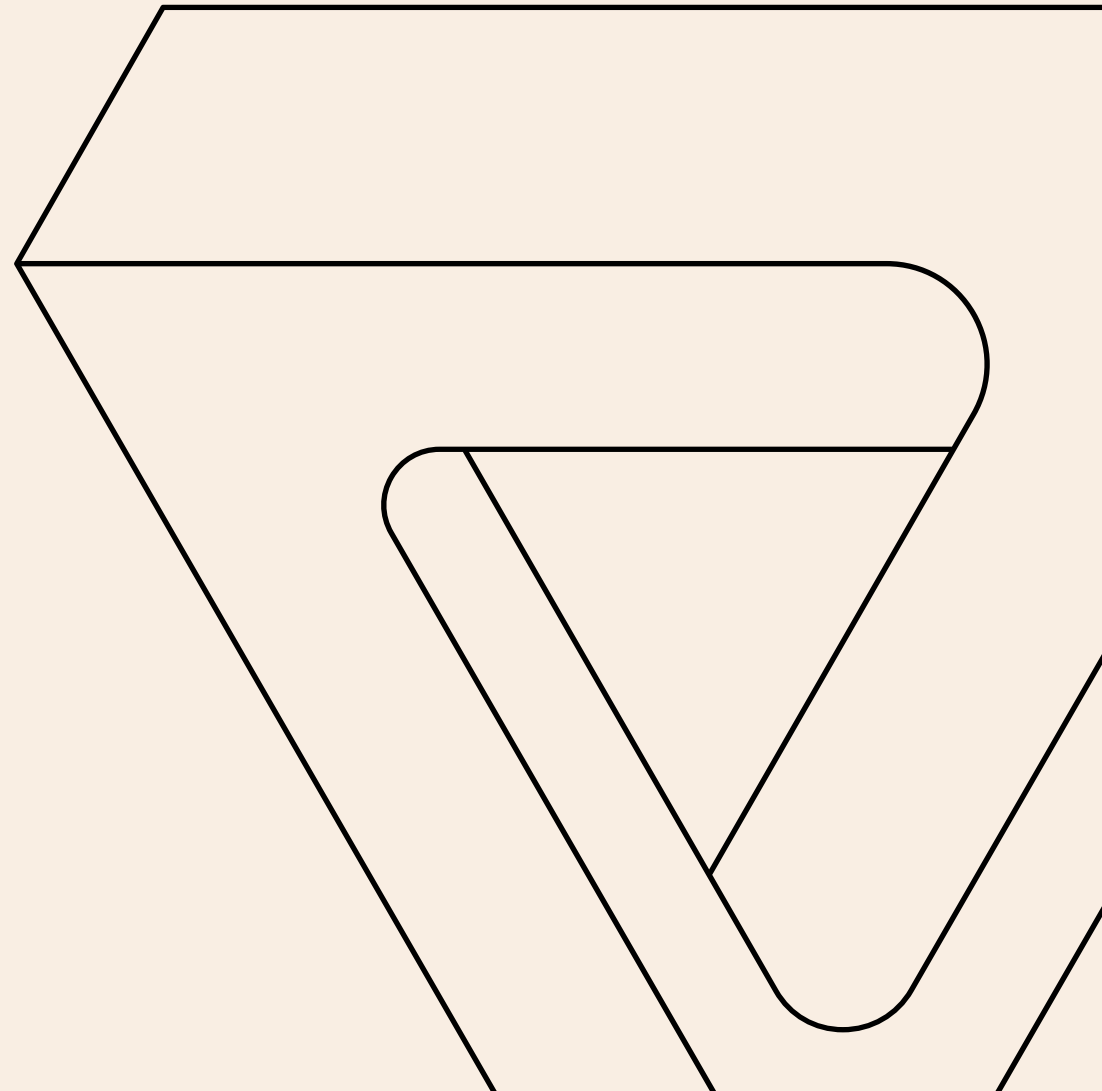


Les partis politiques

Evolutions calculées par rapport à la vague de Septembre 2024

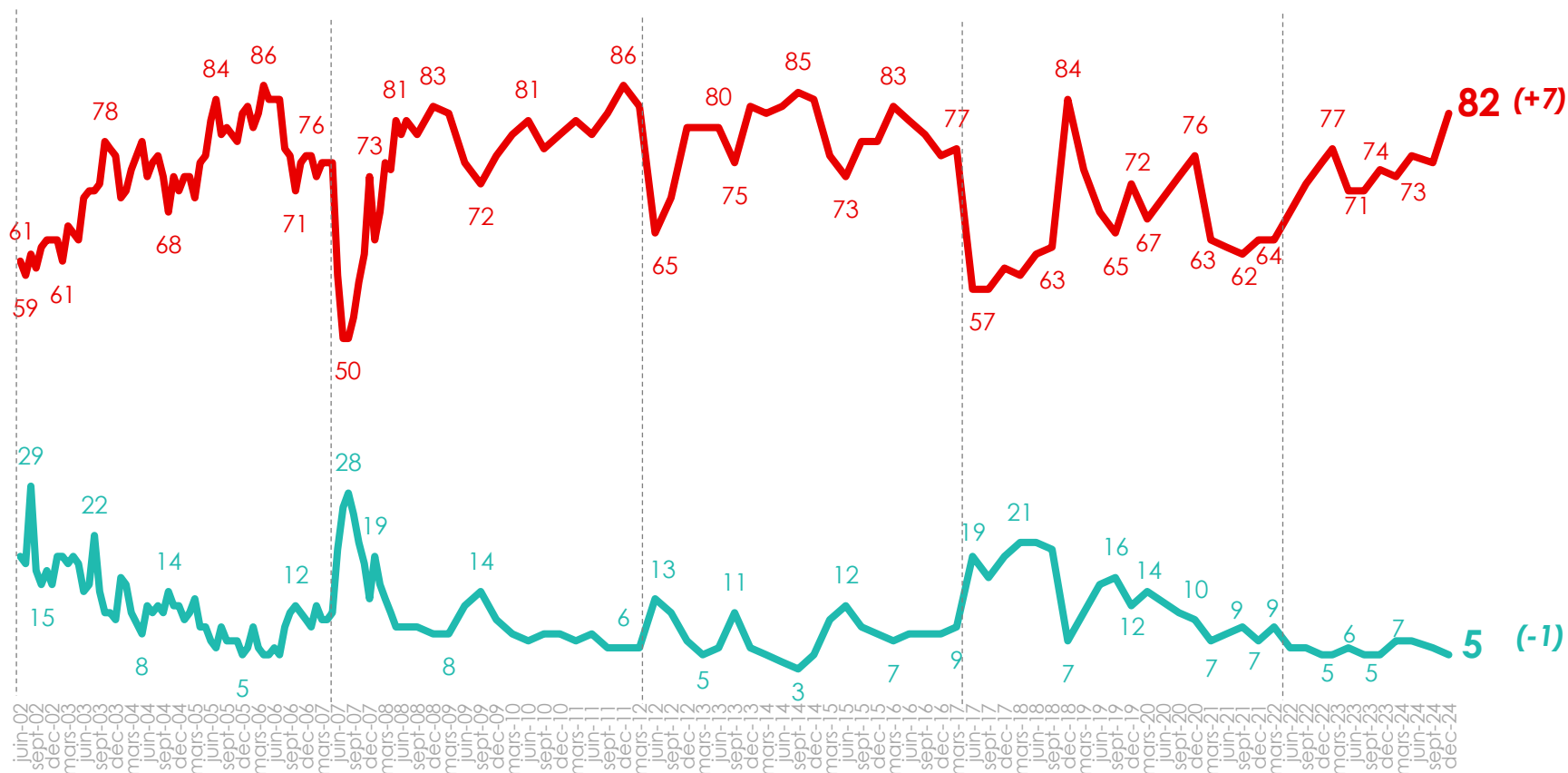


Optimisme et pessimisme dans l'opinion publique



Optimisme et pessimisme dans l'opinion publique

Quand vous regardez la manière dont évoluent la France et les Français, avez-vous l'impression que les choses vont en s'améliorant ou au contraire qu'elles ont tendance à aller plus mal ?



Les choses ont tendance à aller plus mal

Sympathisants LFI	84	↗↗	(+10)
Sympathisants PS	77	↗	(+3)
Sympathisants Ecologistes	89	↘↘	(+24)
Sympathisants RE (LREM)	66	↗↗	(+9)
Sympathisants LR	85	↗	(+3)
Sympathisants RN	90	↗	(+2)
Sans préférence partisane	78	↗↗	(+9)

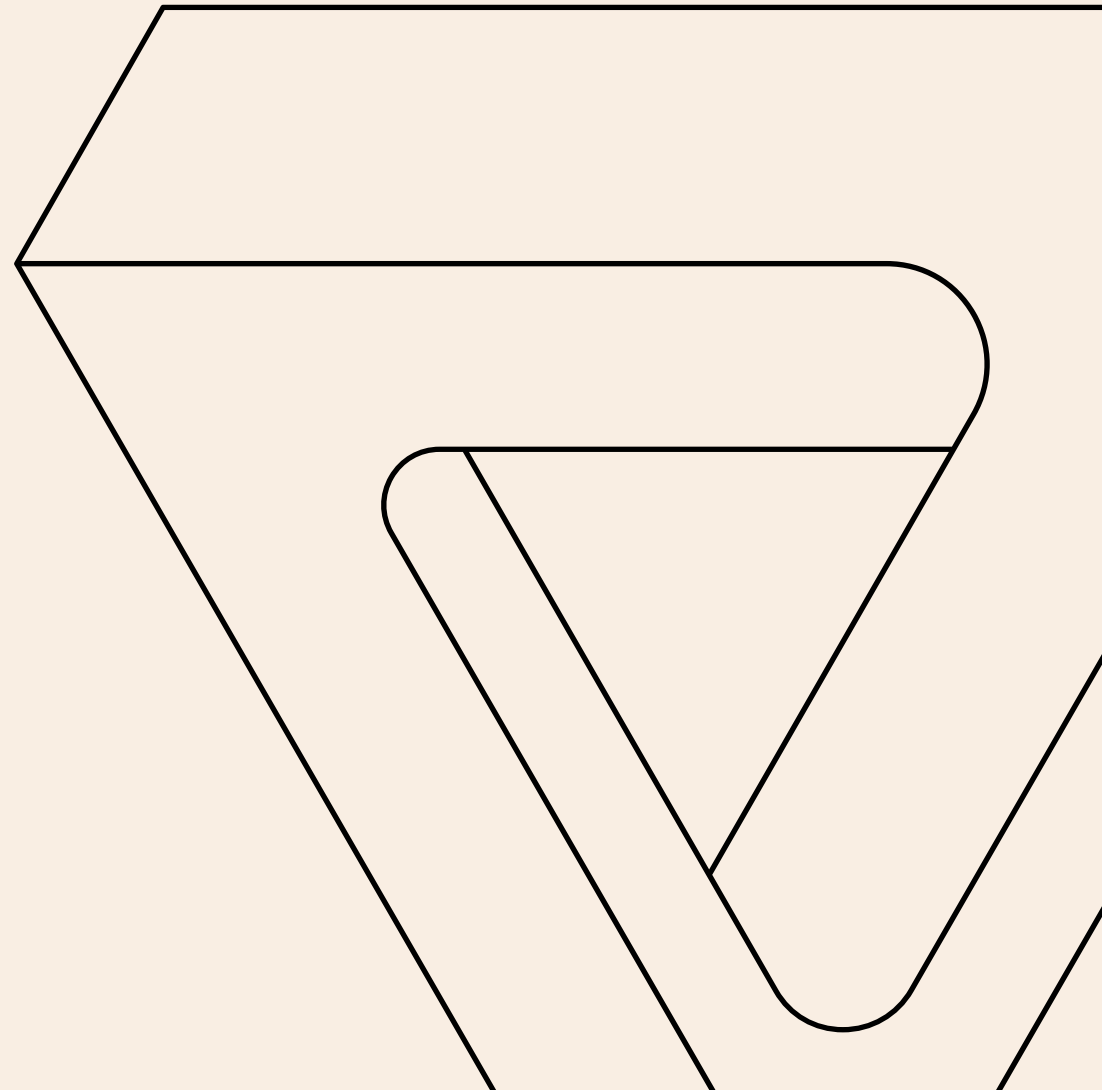
Résultats selon la sympathie partisane

Les choses vont en s'améliorant

Sympathisants LFI	8	↘↘	(-6)
Sympathisants PS	6	↗	(+2)
Sympathisants Ecologistes	2	↘↘	(-12)
Sympathisants RE (LREM)	5	↘↘	(-6)
Sympathisants LR	10	(=)	
Sympathisants RN	2	(-)	(-1)
Sans préférence partisane	2	(=)	

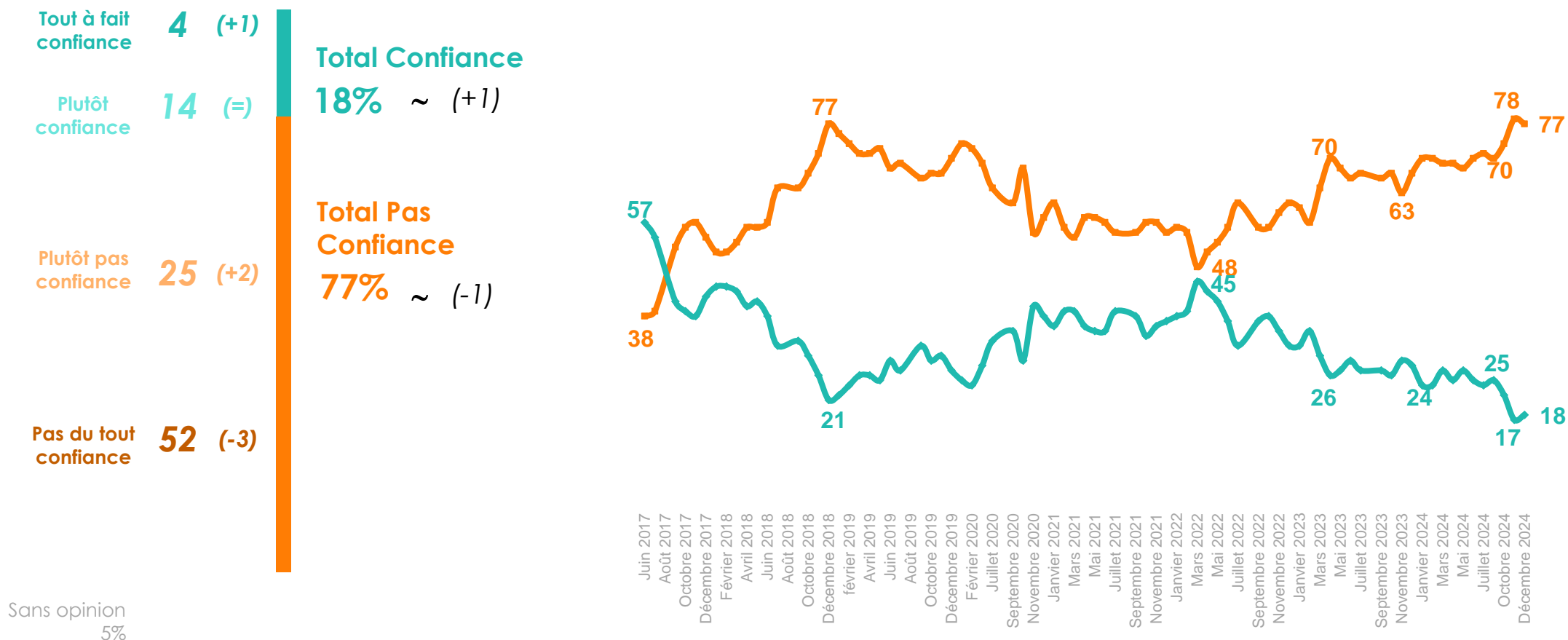
Les évolutions sont calculées par rapport à la vague de Septembre 2024

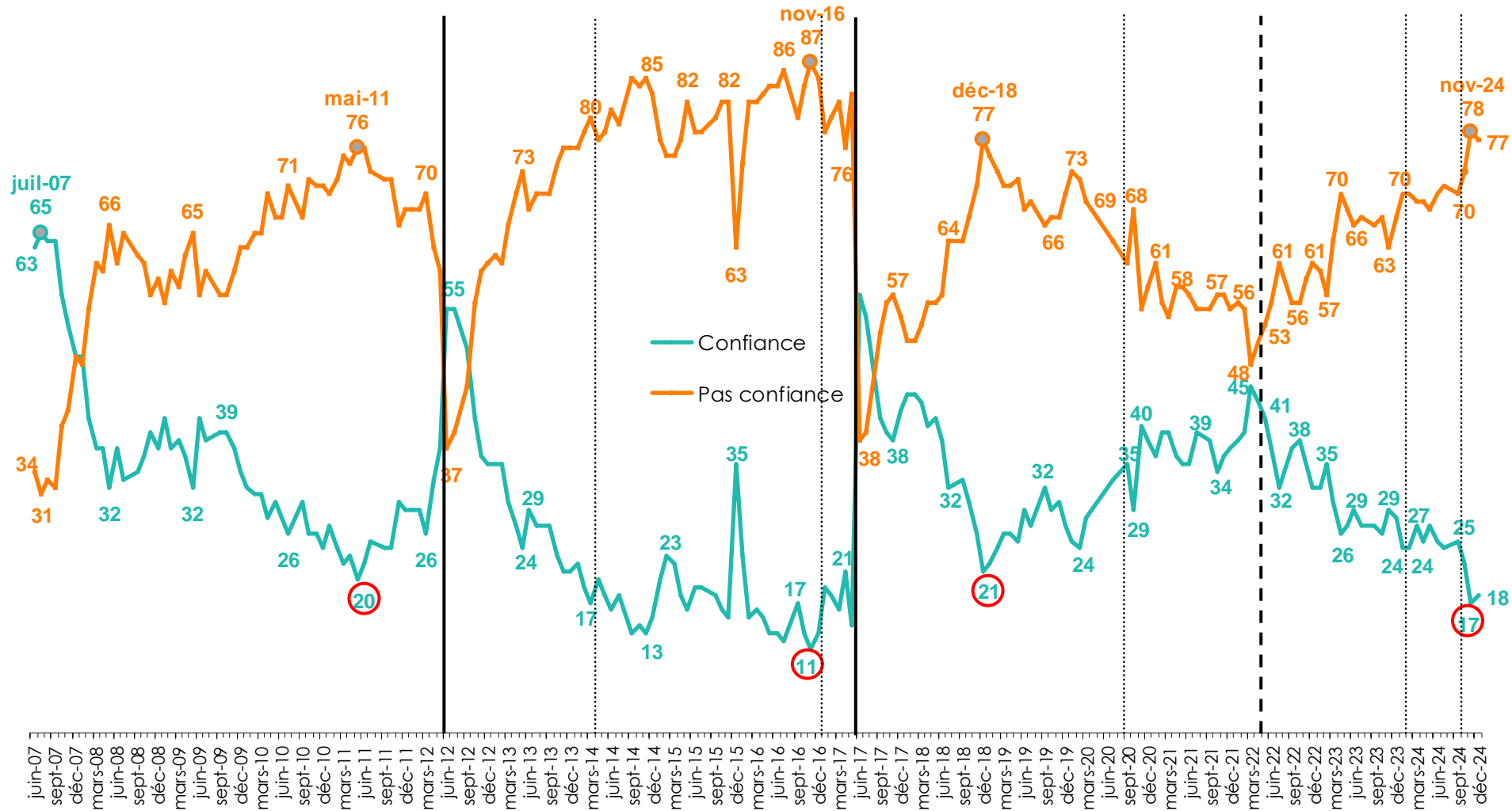
Les cotes de confiance de l'exécutif



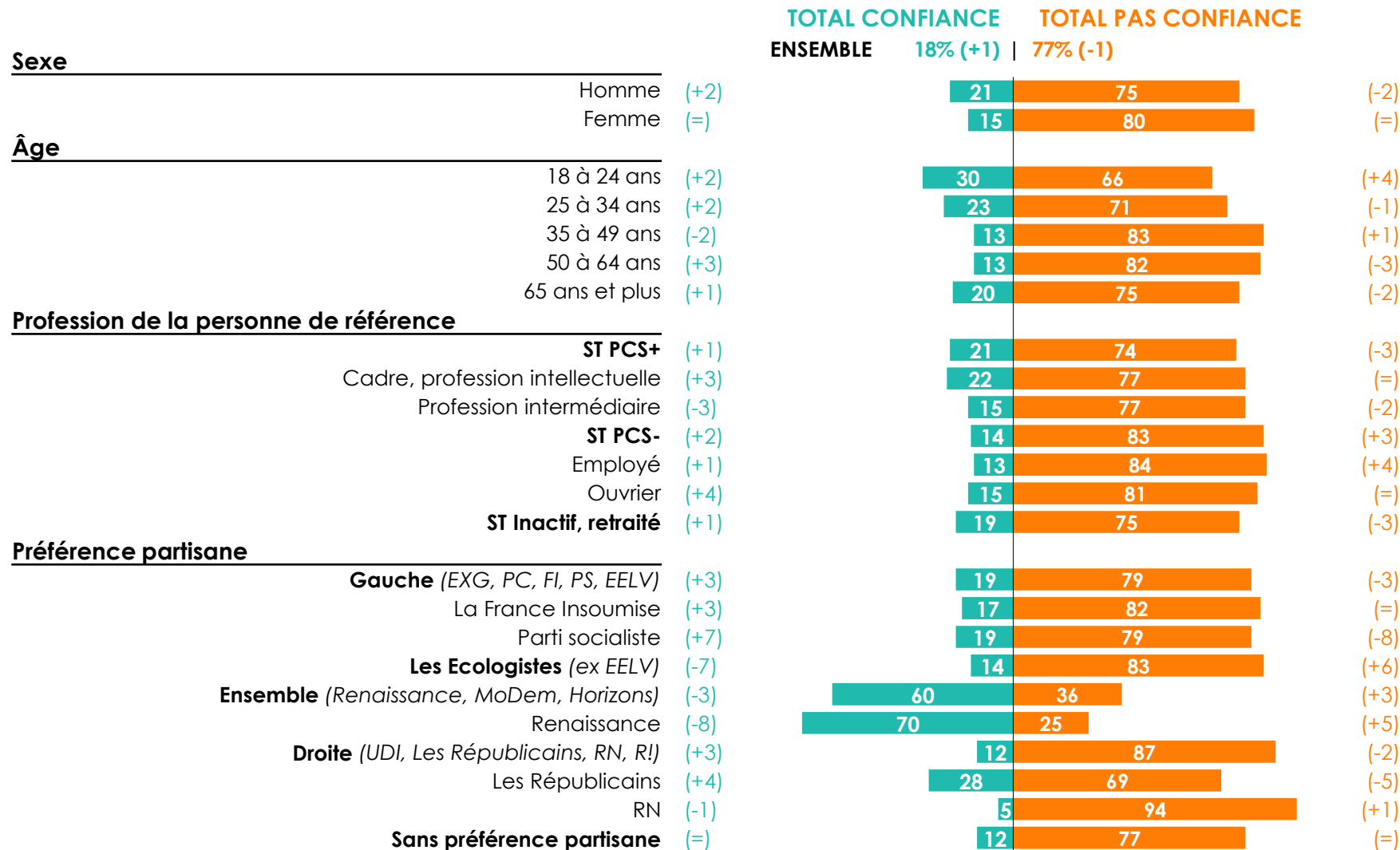
La cote de confiance d'Emmanuel Macron

Faites-vous tout à fait confiance, plutôt confiance, plutôt pas confiance ou pas du tout confiance à **Emmanuel Macron** pour résoudre les problèmes qui se posent en France actuellement ?





La structure détaillée de la cote de confiance d'Emmanuel Macron (1/2)



La structure détaillée de la cote de confiance d'Emmanuel Macron (2/2)

TOTAL CONFIANCE TOTAL PAS CONFIANCE
ENSEMBLE 18% (+1) | 77% (-1)

Situation professionnelle

ST Actifs (+1)	17	79	(=)
Salarié (-1)	15	81	(+1)
Salarié du secteur public (-1)	18	78	(=)
Salarié du secteur privé (-2)	14	82	(+3)
ST Inactifs (+1)	19	75	(-2)
Retraité (+2)	20	75	(-3)

Catégorie de revenu de l'interviewé

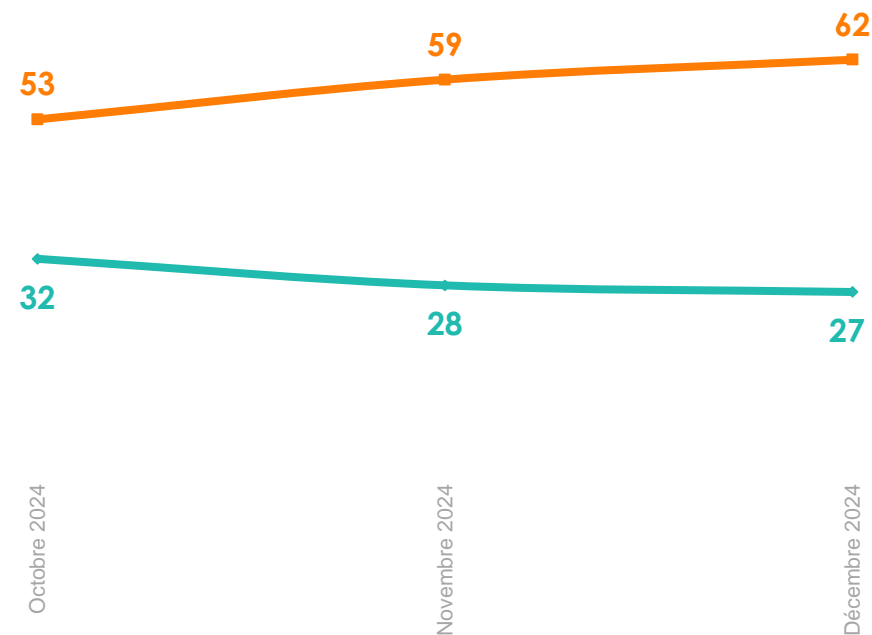
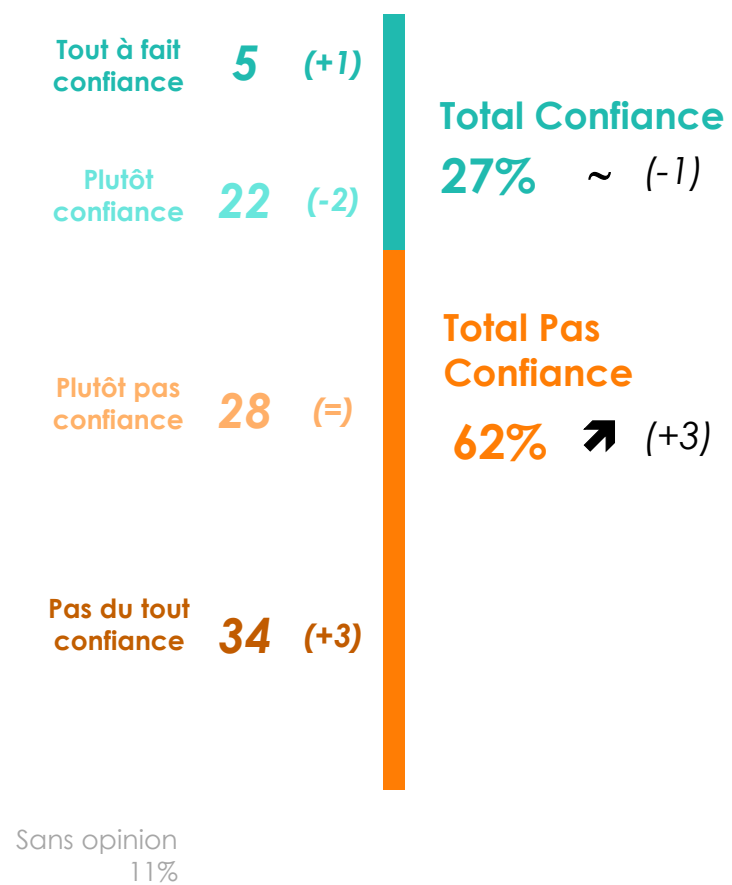
Catégorie aisée (+1)	25	73	(=)
Catégorie moyenne supérieure (-2)	17	80	(+2)
Catégorie moyenne inférieure (+3)	16	80	(-2)
Catégorie modeste (+1)	18	77	(-2)

Niveau de diplôme

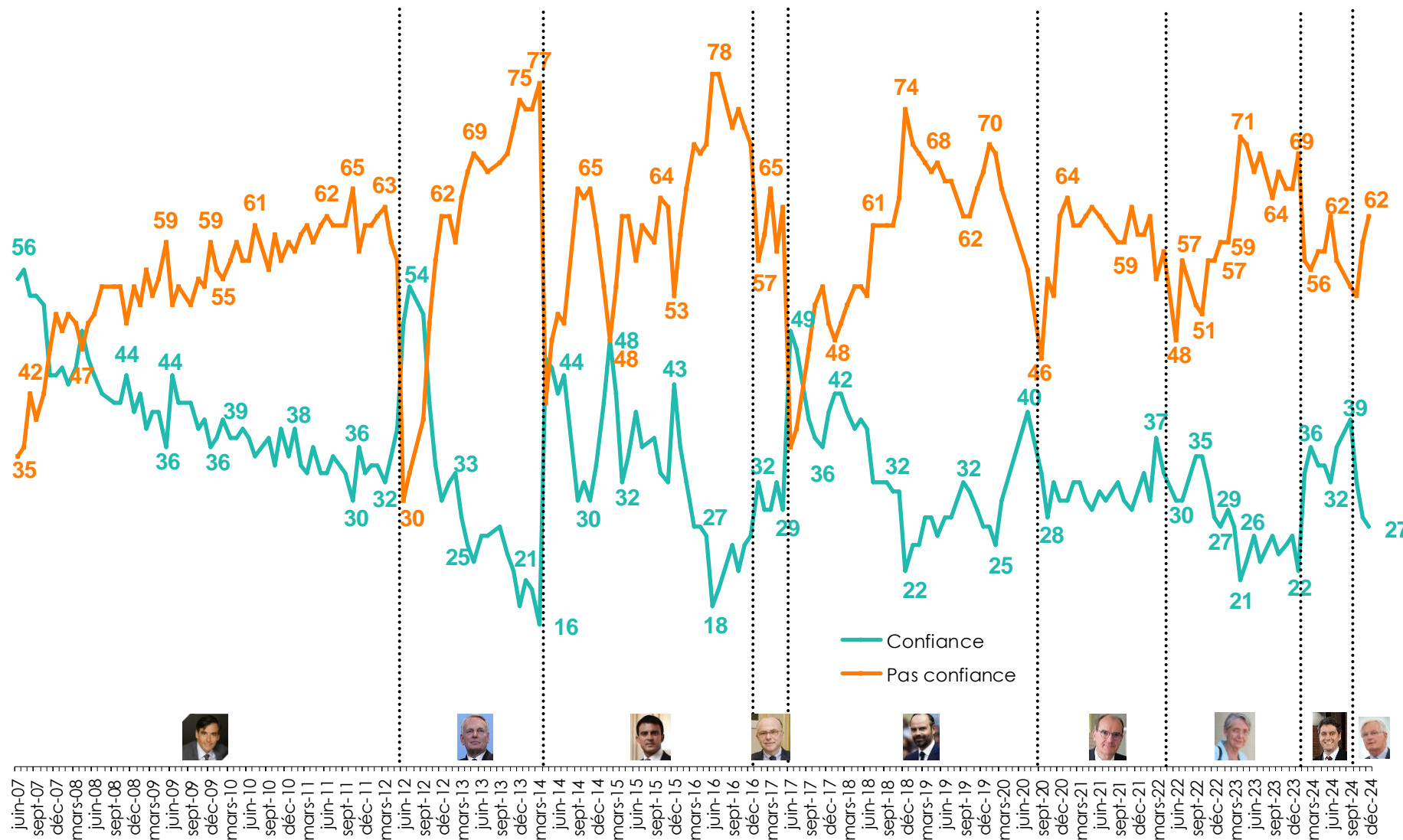
Enseignement secondaire, technique court, sans diplôme (+6)	18	76	(-6)
Baccalauréat, brevet professionnel (=)	16	80	(+2)
Enseignement supérieur (-1)	19	76	(-1)

La cote de confiance de Michel Barnier

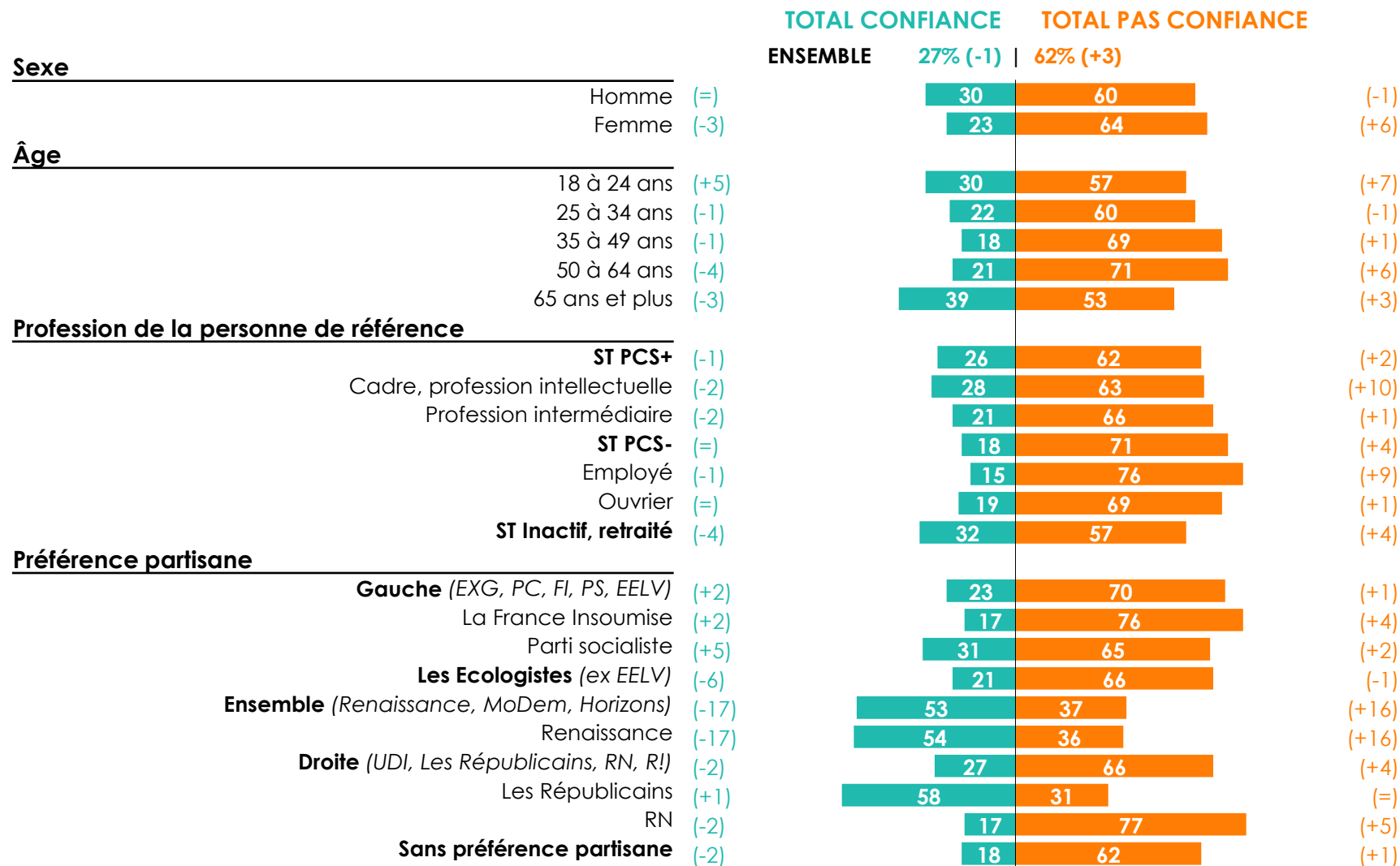
Faites-vous tout à fait confiance, plutôt confiance, plutôt pas confiance ou pas du tout confiance à **Michel Barnier** pour résoudre les problèmes qui se posent en France actuellement ?



La cote de confiance des Premiers Ministres depuis 2007



La structure détaillée de la cote de confiance de Michel Barnier (1/2)



La structure détaillée de la cote de confiance de Michel Barnier (2/2)

TOTAL CONFIANCE TOTAL PAS CONFIANCE

ENSEMBLE 27% (-1) | 62% (+3)

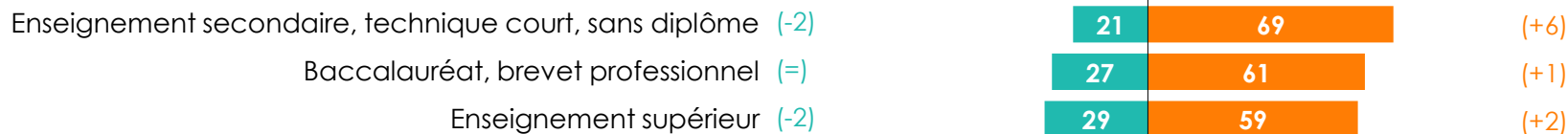
Situation professionnelle



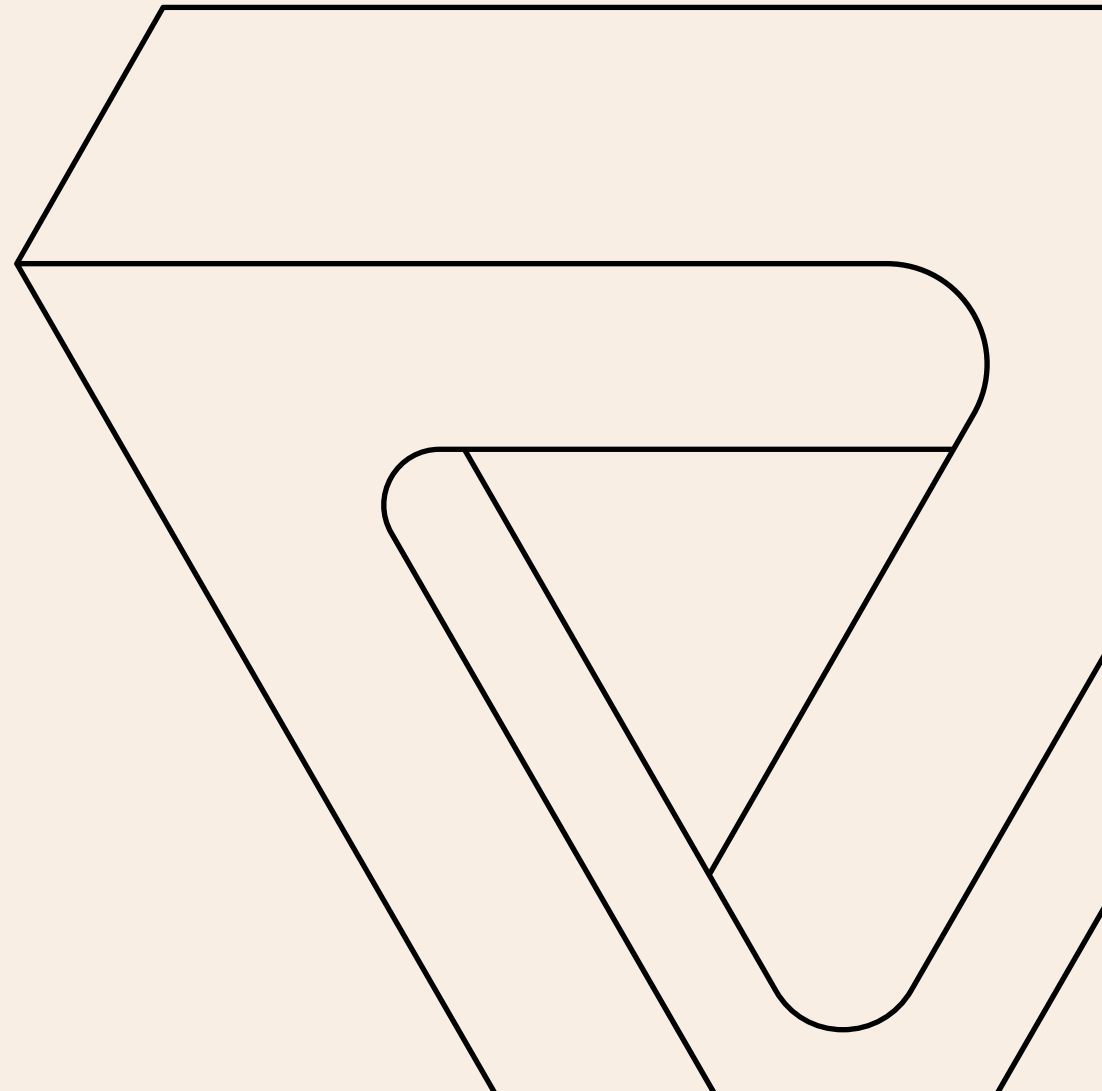
Catégorie de revenu de l'interviewé



Niveau de diplôme

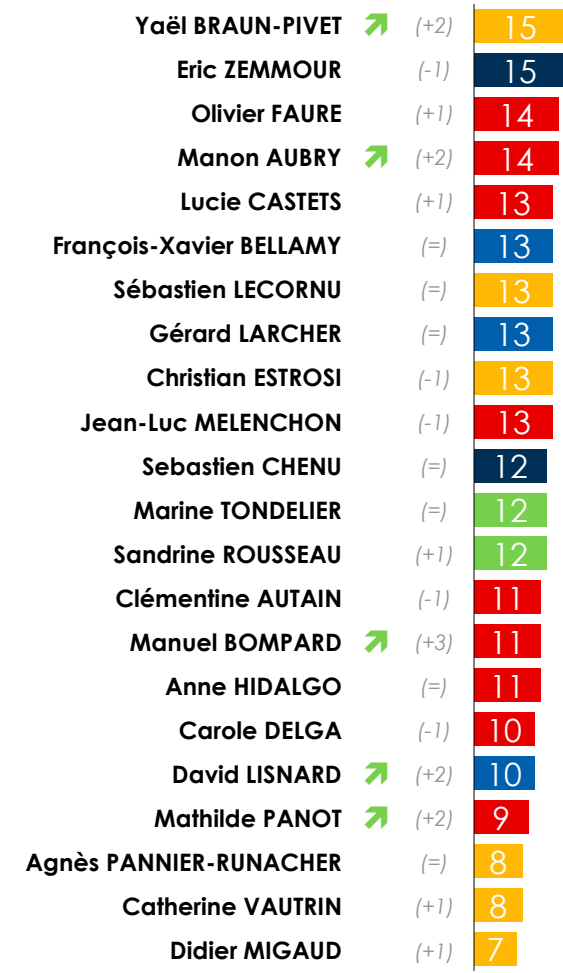
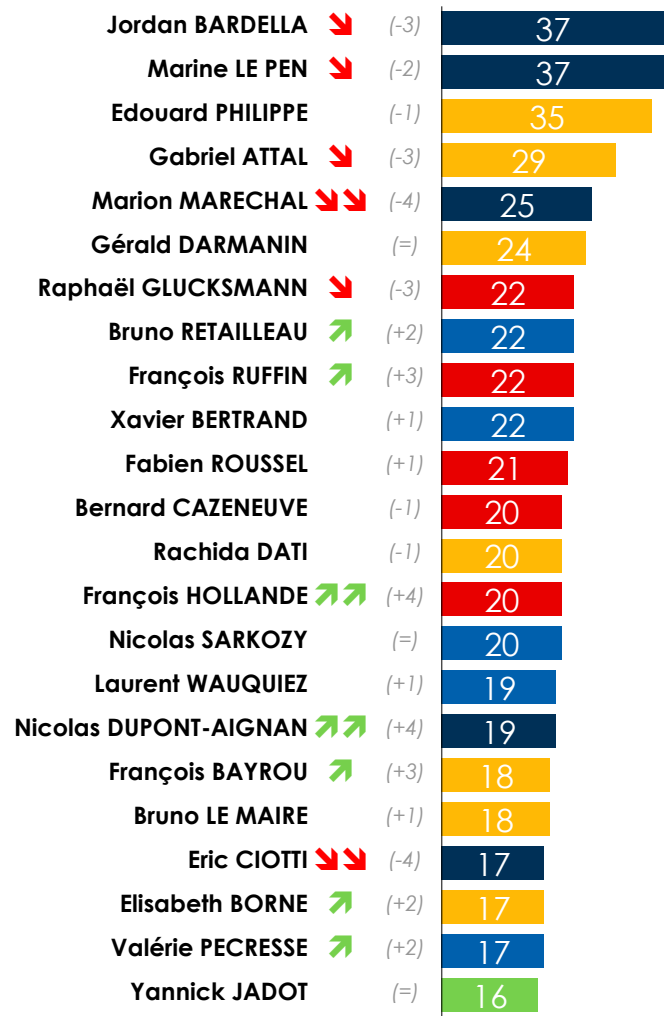


Les cotes d'avenir des personnalités



Les cotes d'avenir des personnalités politiques

Pour chacune des personnalités suivantes, voulez-vous me dire si vous souhaitez lui voir jouer un rôle important au cours des mois et des années à venir ?



Les cotes d'avenir des personnalités politiques (1/2)

Pour chacune des personnalités suivantes, voulez-vous me dire si vous souhaitez lui voir jouer un rôle important au cours des mois et des années à venir ?

			Extrême gauche	Gauche	Centre	Droite	Extrême droite	Sans opinion
Jordan BARDELLA	↘ (-3)	37	11 (-2)	12 (-3)	25 (-1)	43 (=)	77 (-4)	28 (-1)
Marine LE PEN	↘ (-2)	37	10 (-5)	14 (+4)	29 (+1)	38 (-1)	76 (-5)	27 (-4)
Edouard PHILIPPE	(-1)	35	23 (-3)	32 (-2)	48 (+3)	58 (=)	28 (=)	23 (-4)
Gabriel ATTAL	↘ (-3)	29	21 (+3)	32 (+1)	33 (-12)	51 (-2)	26 (=)	16 (-6)
Marion MARECHAL	↘↘ (-4)	25	9 (+5)	8 (+1)	19 (+3)	28 (-6)	58 (-9)	12 (-5)
Gérald DARMANIN	(=)	24	8 (-7)	14 (-3)	29 (=)	45 (+1)	31 (+8)	10 (-6)
Raphaël GLUCKSMANN	↘ (-3)	22	36 (-15)	53 (-10)	23 (-3)	17 (=)	12 (+3)	9 (=)
Bruno RETAILLEAU	↗ (+2)	22	9 (+2)	11 (+3)	19 (+5)	36 (+4)	38 (+2)	9 (-1)
François RUFFIN	↗ (+3)	22	59 (+13)	44 (+7)	21 (+8)	12 (-6)	13 (+6)	9 (-1)
Xavier BERTRAND	(+1)	22	14 (+4)	21 (+2)	28 (+1)	34 (-1)	25 (+3)	11 (-2)
Fabien ROUSSEL	(+1)	21	51 (-4)	37 (-7)	22 (+8)	13 (-2)	10 (+2)	12 (+3)
Bernard CAZENEUVE	(-1)	20	16 (-4)	30 (-5)	31 (+10)	23 (-6)	17 (+1)	8 (-6)
Rachida DATI	(-1)	20	18 (+4)	10 (-2)	21 (+4)	38 (=)	26 (+1)	8 (-8)
François HOLLANDE	↗↗ (+4)	20	39 (+5)	36 (+10)	22 (+3)	17 (+5)	13 (+6)	10 (-2)
Nicolas SARKOZY	(=)	20	9 (+4)	5 (+2)	15 (+2)	33 (-6)	37 (+4)	11 (-5)
Laurent WAUQUIEZ	(+1)	19	9 (-3)	8 (-2)	18 (+1)	33 (+7)	30 (+6)	8 (-4)
Nicolas DUPONT-AIGNAN	↗↗ (+4)	19	10 (+3)	6 (+2)	13 (+5)	25 (+9)	39 (+5)	8 (-2)
François BAYROU	↗ (+3)	18	13 (+2)	20 (+7)	25 (-4)	28 (+6)	15 (+6)	8 (=)
Bruno LE MAIRE	(+1)	18	8 (-2)	17 (+3)	25 (+5)	34 (=)	17 (+6)	6 (-7)
Eric CIOTTI	↘↘ (-4)	17	8 (+1)	6 (+2)	10 (+1)	18 (-6)	43 (-8)	8 (-2)
Elisabeth BORNE	↗ (+2)	17	7 (-5)	23 (+9)	20 (=)	30 (+3)	15 (+5)	8 (-3)
Valérie PECRESSE	↗ (+2)	17	7 (-5)	10 (+5)	19 (+3)	32 (+1)	22 (+5)	7 (-2)
Yannick JADOT	(=)	16	37 (-3)	32 (+2)	18 (+4)	9 (-1)	7 (-1)	7 (-2)

* Le positionnement sur l'échelle gauche-droite est déterminé par les réponses à la question suivante : « D'après leurs opinions, on classe habituellement les Français sur une échelle allant de la gauche à la droite. On peut se classer plus ou moins à gauche ou plus ou moins à droite [échelle en 7 positions]. Vous, personnellement, où vous classeriez-vous sur cette échelle ? »

Les réponses sont regroupées de la manière suivante : Extrême gauche (positions 1 ou 2), Gauche (position 3), Centre (position 4), Droite (position 5), Extrême droite (positions 6 ou 7).

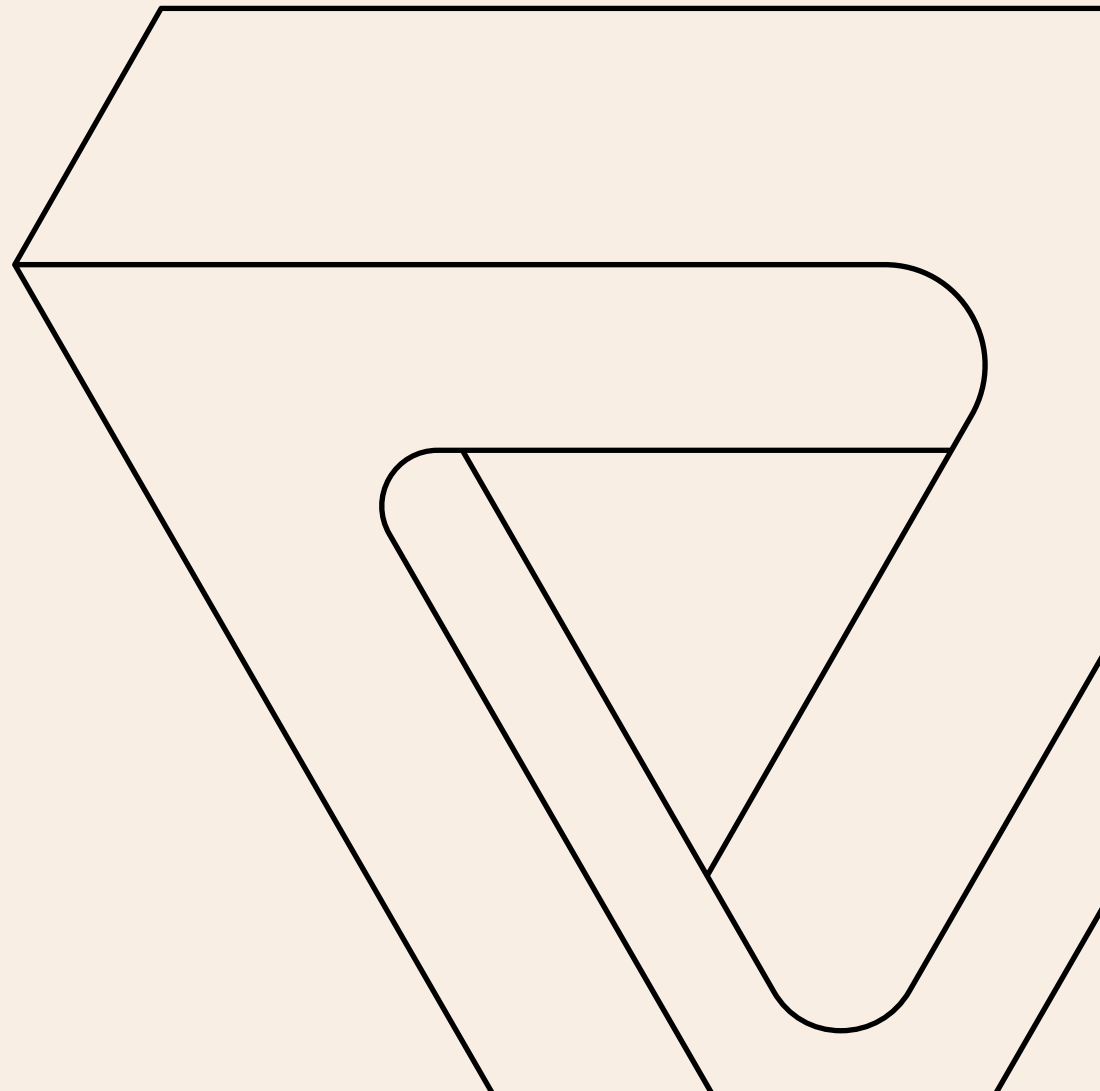
Parmi les Français qui se positionnent à l'extrême gauche de l'échelle gauche-droite, 59 % souhaitent voir jouer un rôle important à François RUFFIN dans les mois et les années à venir.

Les cotes d'avenir des personnalités politiques (2/2)

Pour chacune des personnalités suivantes, voulez-vous me dire si vous souhaitez lui voir jouer un rôle important au cours des mois et des années à venir ?

			Extrême gauche	Gauche	Centre	Droite	Extrême droite	Sans opinion
Yaël BRAUN-PIVET	↗ (+2)	15	8 (-3)	15 (+3)	20 (+4)	23 (-3)	17 (+6)	5 (+1)
Eric ZEMMOUR	(-1)	15	7 (+3)	1 (-2)	10 (+1)	16 (-2)	40 (+1)	6 (=)
Olivier FAURE	(+1)	14	32 (-6)	31 (+4)	12 (+2)	8 (+1)	6 (-1)	7 (+1)
Manon AUBRY	↗ (+2)	14	49 (+4)	18 (-2)	13 (+2)	9 (+7)	9 (+3)	6 (+1)
Lucie CASTETS	(+1)	13	49 (+6)	26 (+2)	12 (+4)	5 (-1)	5 (+1)	5 (+1)
François-Xavier BELLAMY	(=)	13	9 (+3)	3 (-2)	12 (+4)	28 (+8)	20 (-3)	4 (-3)
Sébastien LECORNU	(=)	13	11 (+1)	12 (-2)	16 (=)	22 (+2)	11 (-3)	6 (+2)
Gérard LARCHER	(=)	13	8 (=)	10 (+2)	13 (+3)	22 (-4)	20 (+6)	5 (-4)
Christian ESTROSI	(-1)	13	5 (-2)	6 (+1)	15 (+2)	23 (=)	22 (=)	6 (-2)
Jean-Luc MELENCHON	(-1)	13	49 (+7)	14 (-5)	8 (-7)	6 (-4)	9 (+5)	9 (+3)
Sebastien CHENU	(=)	12	6 (-1)	6 (-4)	11 (+2)	14 (+1)	26 (+1)	5 (+1)
Marine TONDELIER	(=)	12	37 (+3)	16 (-13)	14 (+7)	7 (-3)	6 (=)	5 (+1)
Sandrine ROUSSEAU	(+1)	12	31 (-5)	13 (-5)	10 (+3)	8 (=)	10 (+5)	8 (+4)
Clémentine AUTAIN	(-1)	11	44 (+9)	15 (-5)	8 (-2)	3 (-3)	6 (+1)	9 (+4)
Manuel BOMPARD	↗ (+3)	11	44 (+17)	13 (+5)	8 (+1)	7 (+2)	9 (+4)	5 (+2)
Anne HIDALGO	(=)	11	19 (-11)	22 (+7)	9 (=)	9 (-3)	9 (+2)	6 (+1)
Carole DELGA	(-1)	10	16 (-2)	18 (-3)	11 (=)	7 (-3)	8 (+1)	5 (-1)
David LISNARD	↗ (+2)	10	5 (+1)	6 (+2)	7 (+1)	14 (+1)	19 (+2)	3 (+1)
Mathilde PANOT	↗ (+2)	9	34 (+5)	8 (=)	8 (+4)	6 (=)	6 (+2)	2 (+1)
Agnès PANNIER-RUNACHER	(=)	8	4 (-5)	8 (+1)	11 (-1)	12 (+1)	10 (+3)	5 (+2)
Catherine VAUTRIN	(+1)	8	6 (-1)	5 (-2)	14 (+6)	13 (-1)	7 (+1)	4 (=)
Didier MIGAUD	(+1)	7	9 (+1)	10 (+5)	9 (+5)	10 (+1)	5 (+1)	2 (-2)

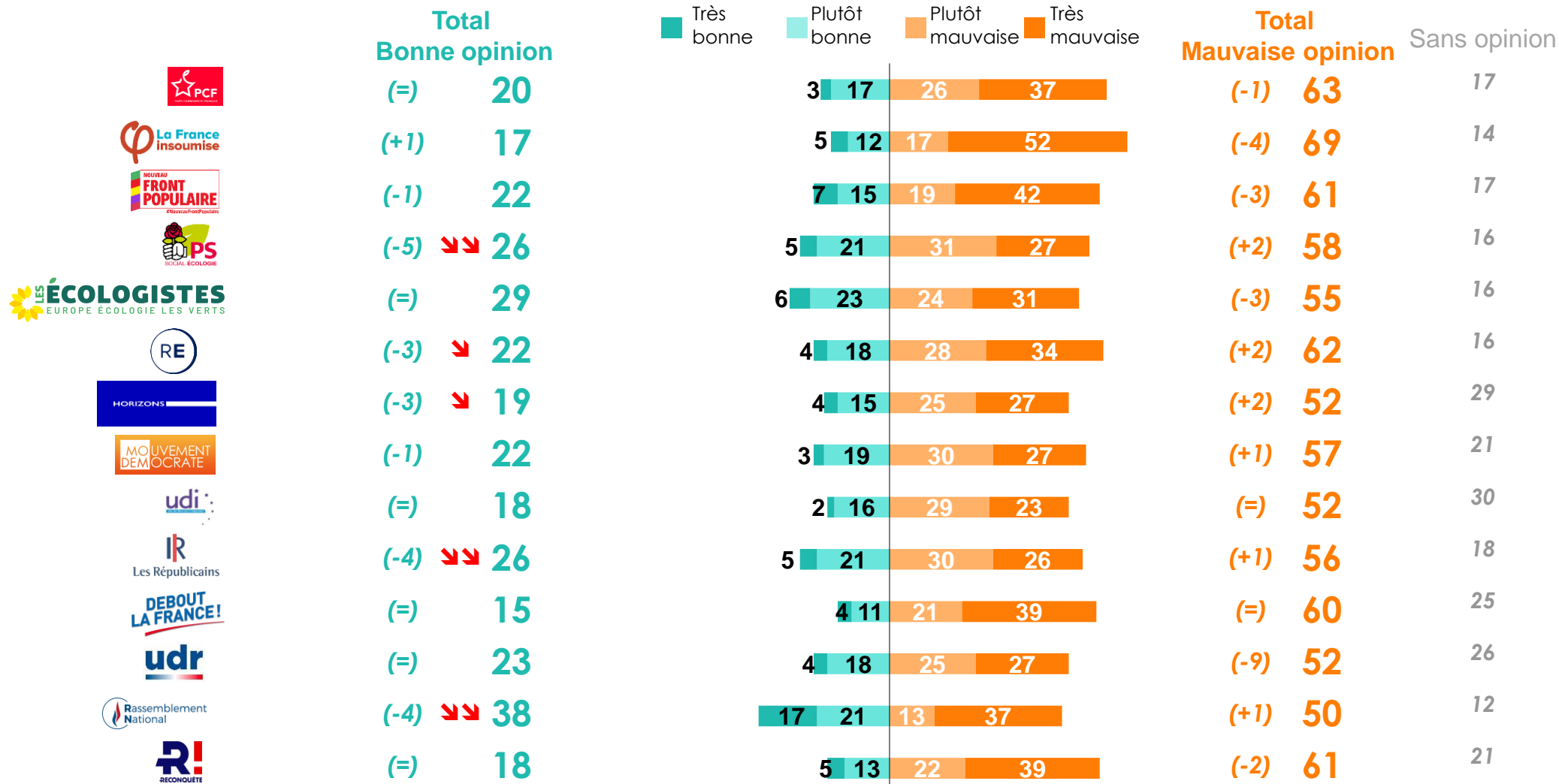
L'opinion sur les partis



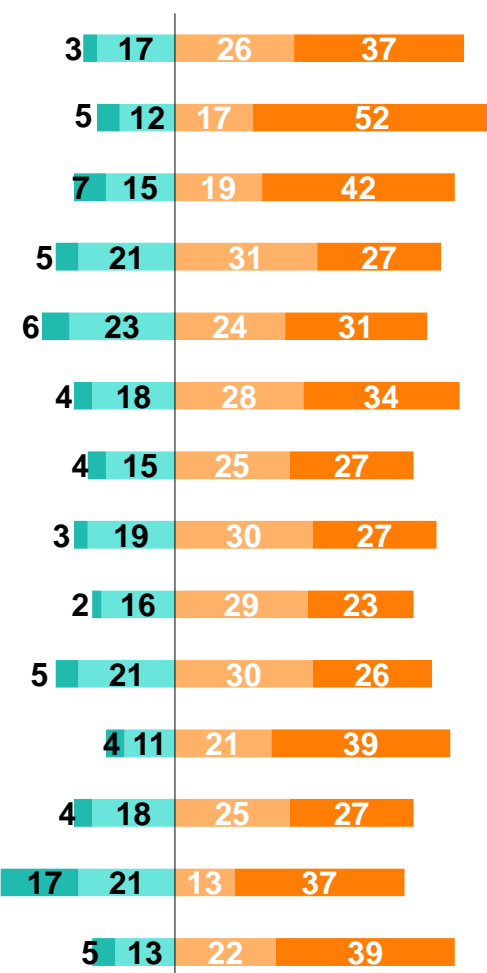
L'opinion sur les partis

Quelle opinion avez-vous de chacune des formations suivantes ?

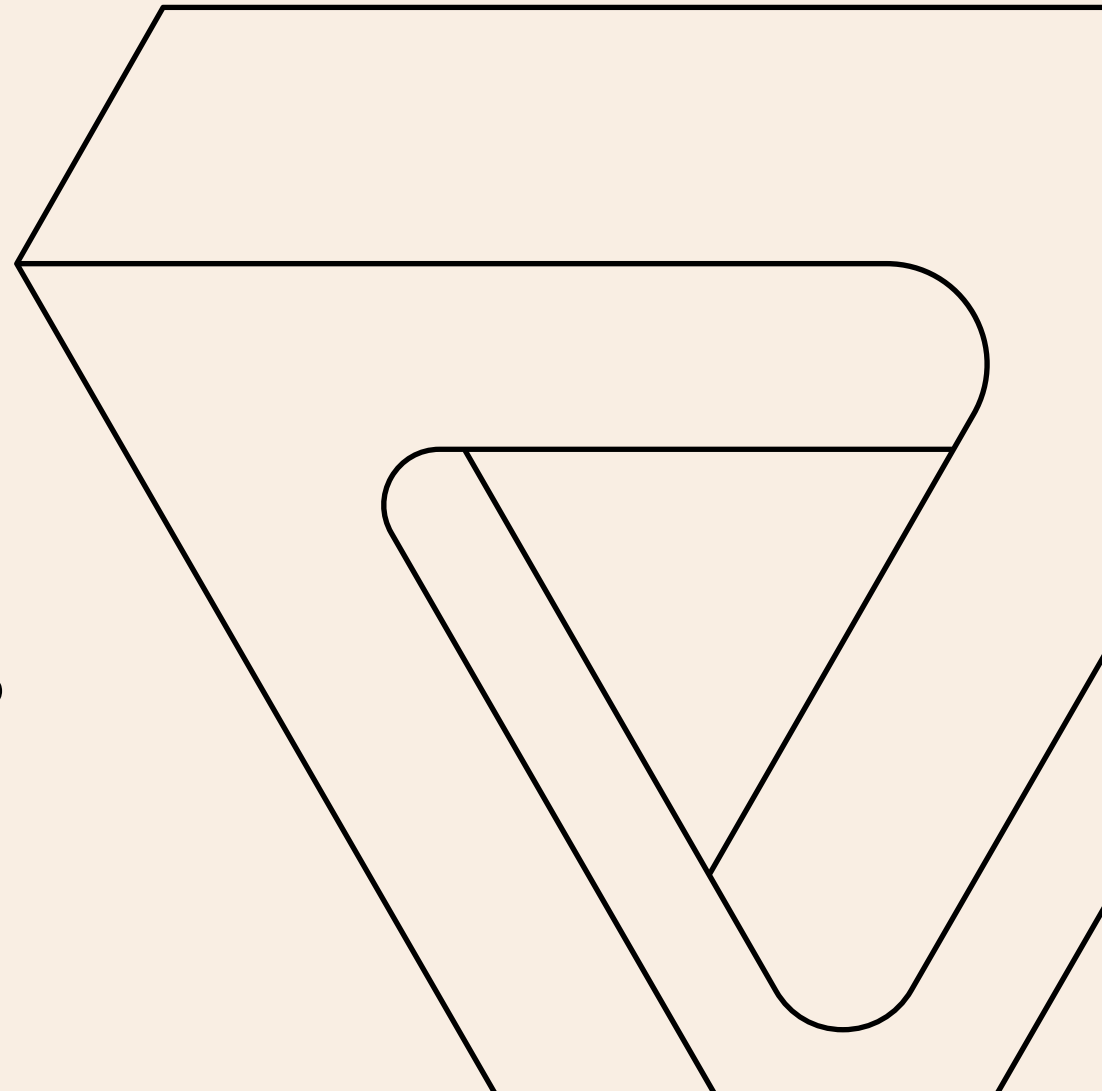
Les évolutions sont calculées par rapport à la vague de Septembre 2024



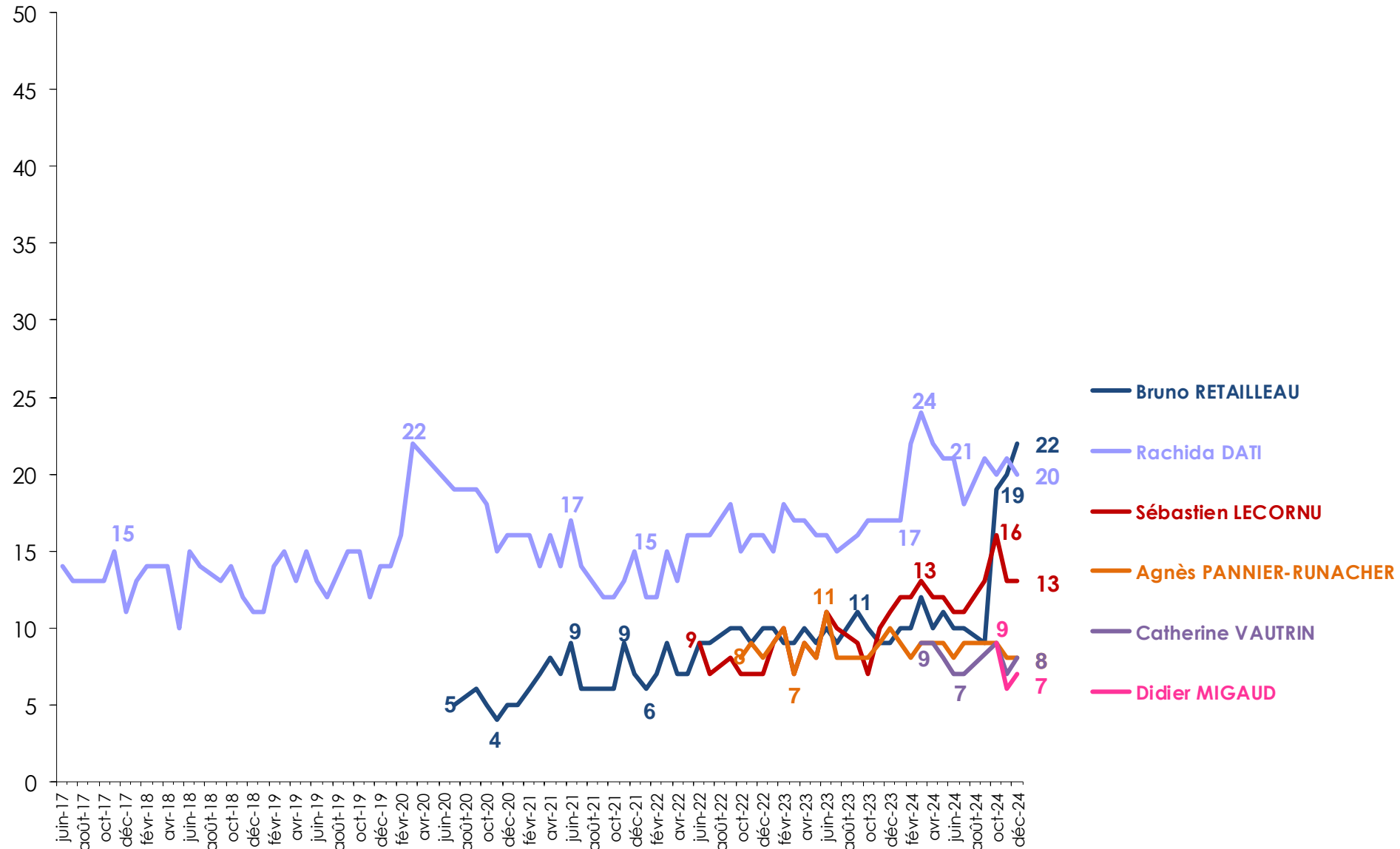
■ Très bonne ■ Plutôt bonne ■ Plutôt mauvaise ■ Très mauvaise



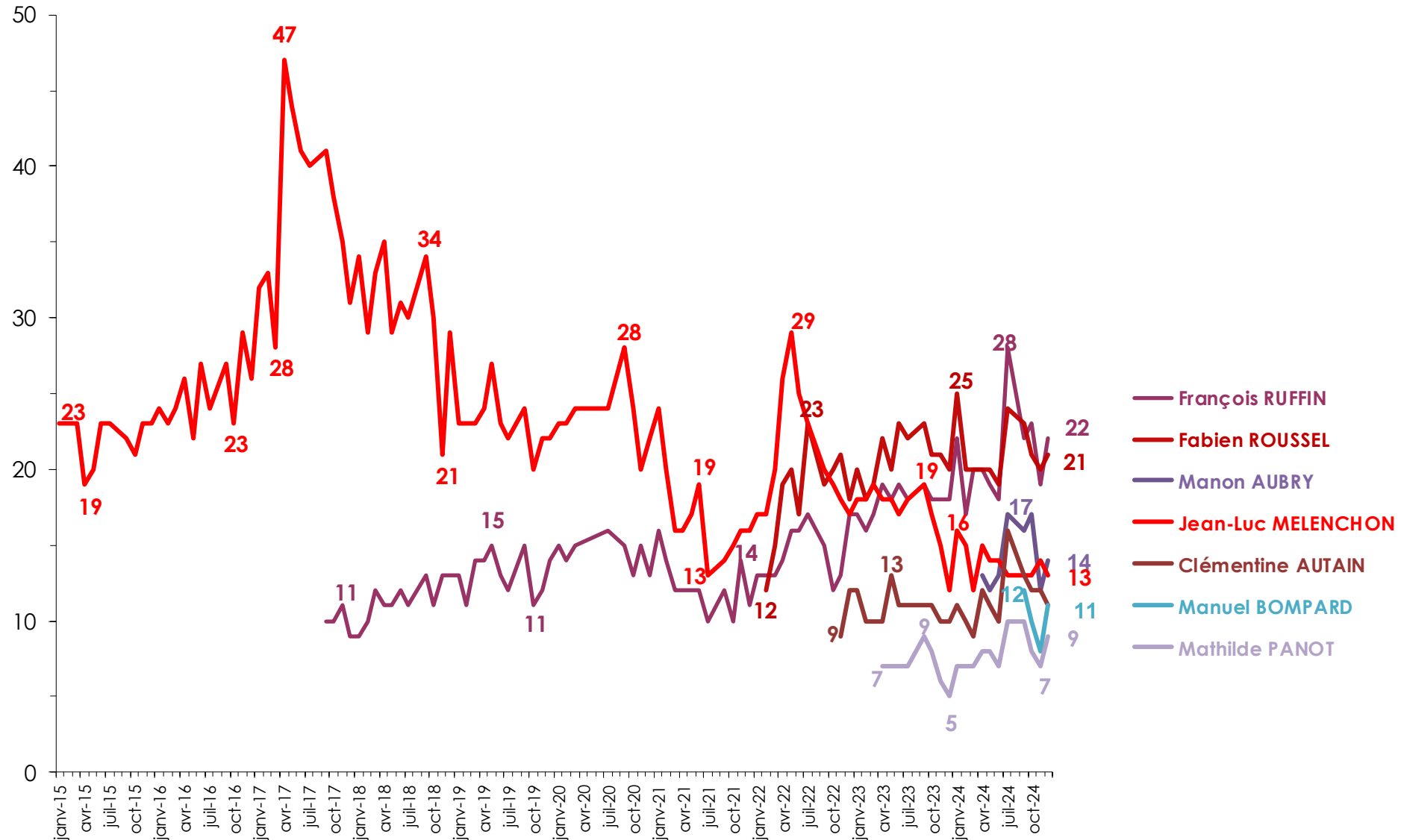
L'historique des cotes d'avenir des personnalités



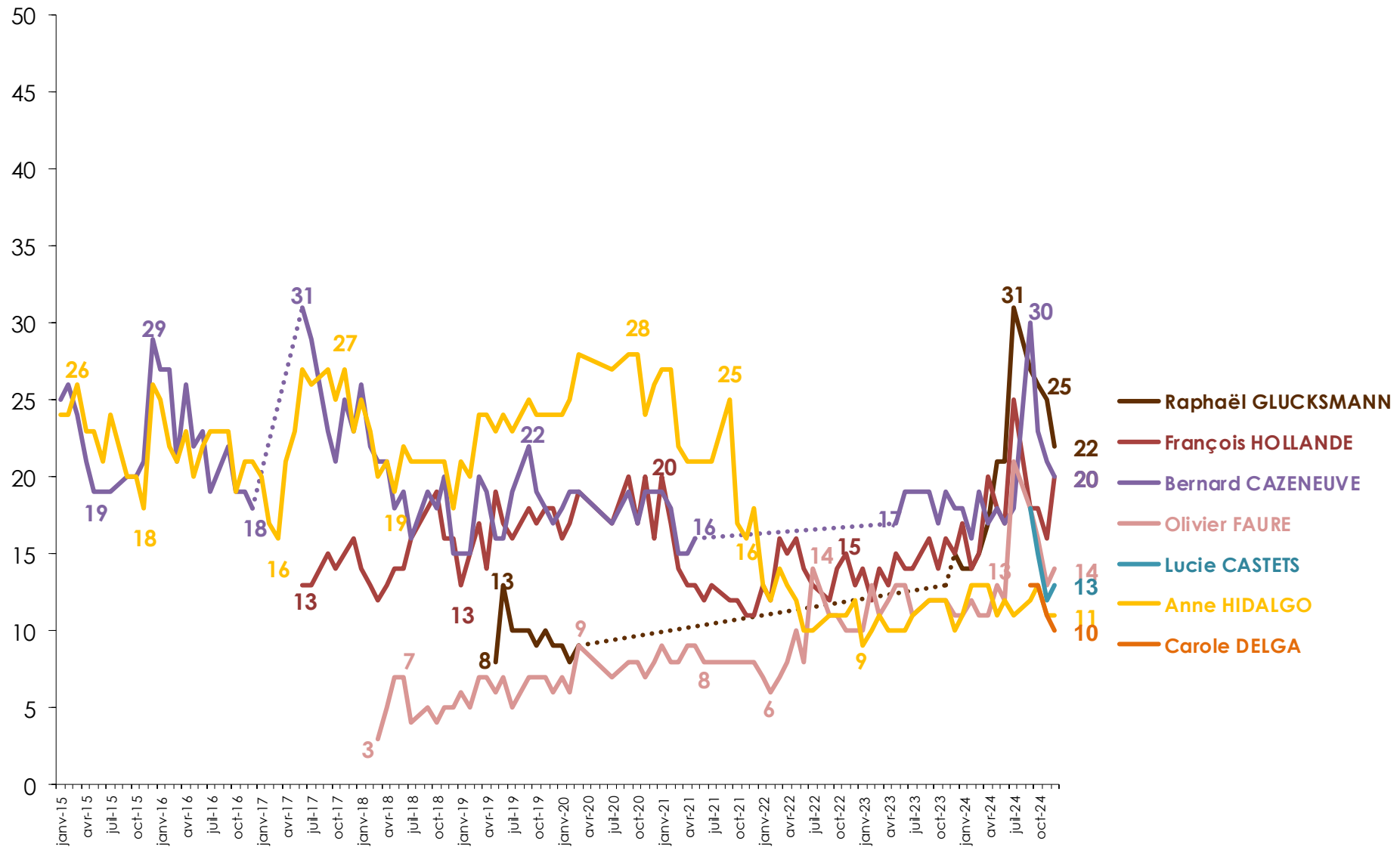
La cote d'avenir des personnalités du gouvernement



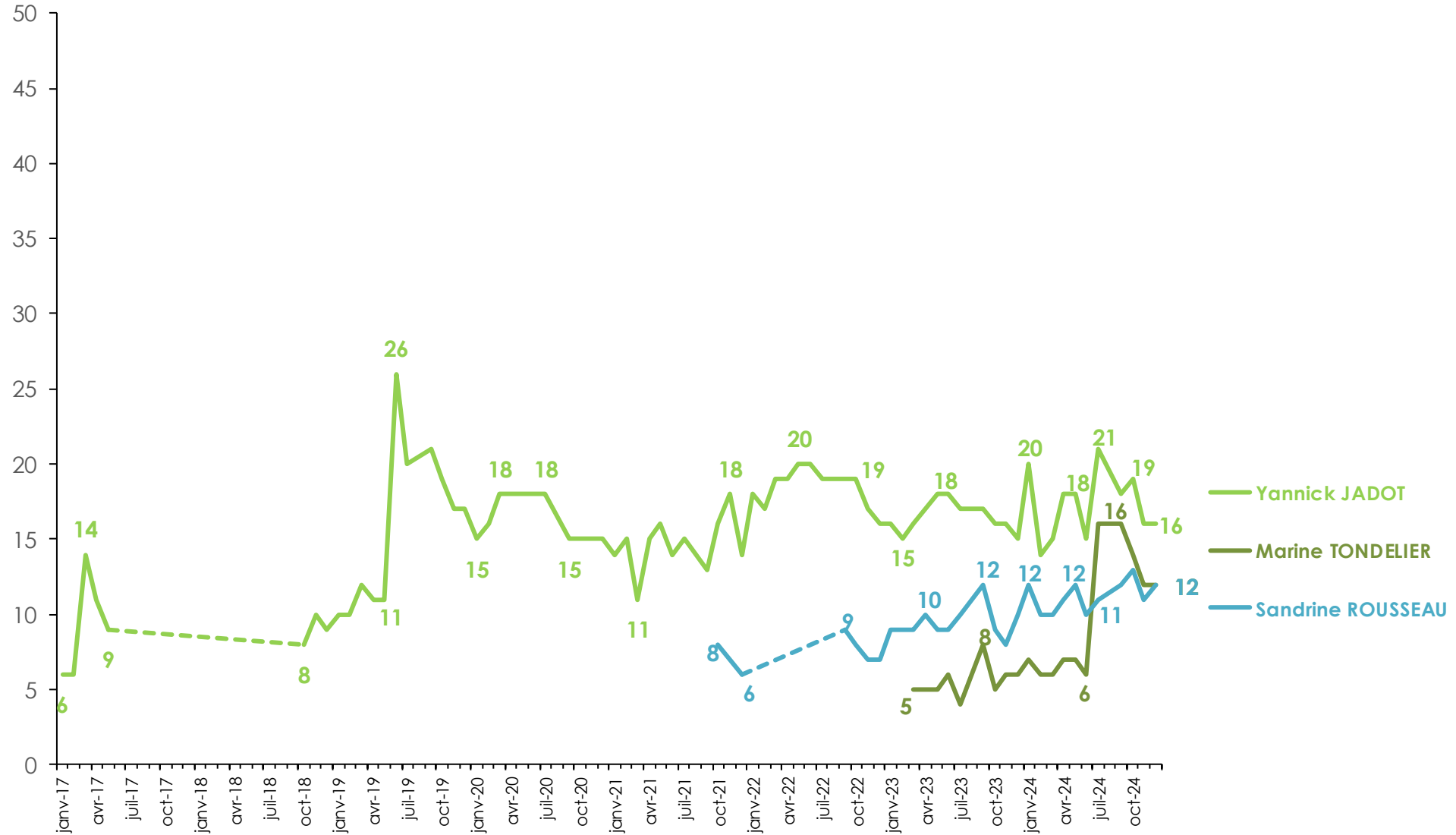
La cote d'avenir des personnalités d'extrême gauche



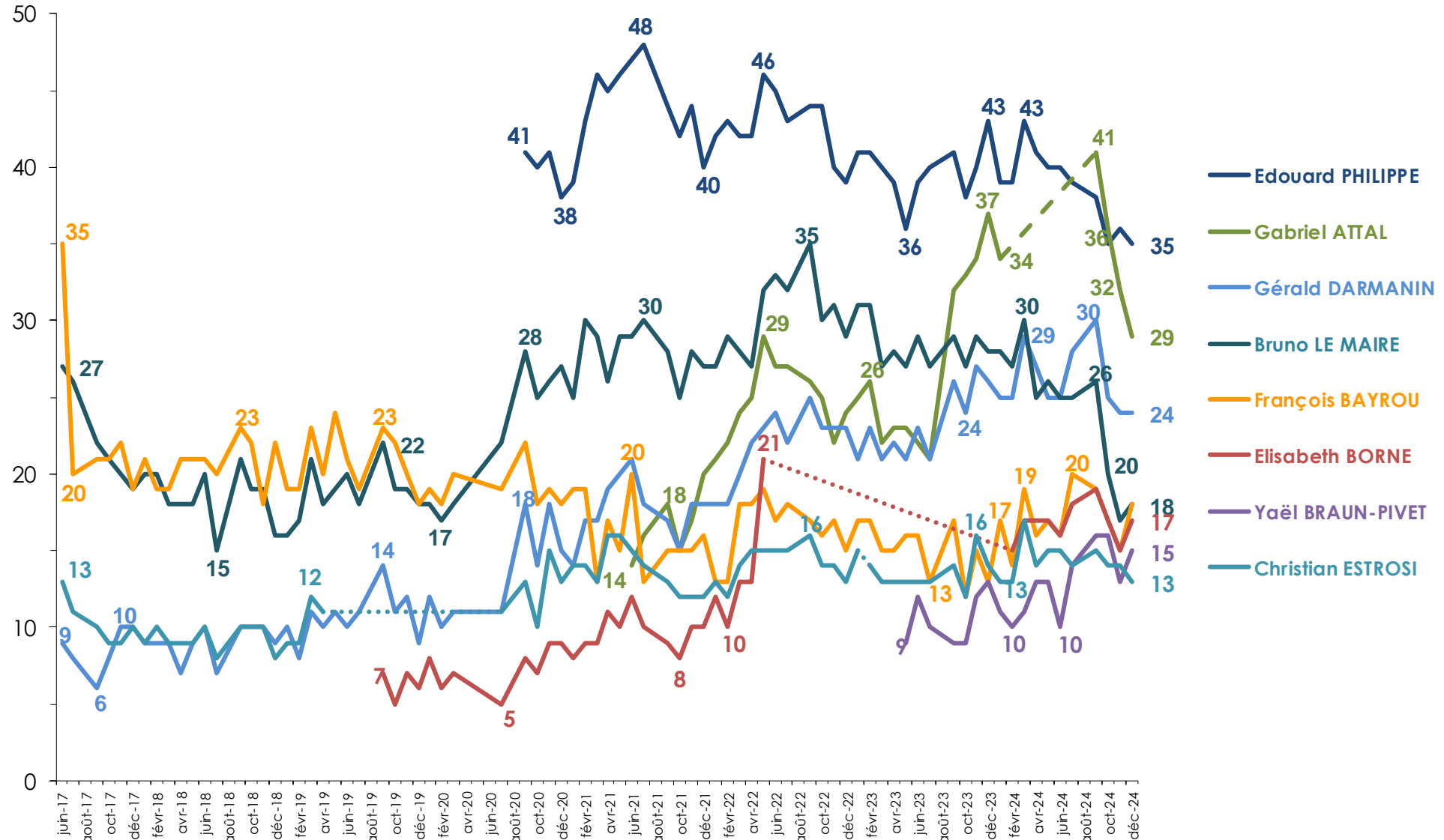
La cote d'avenir des personnalités du PS



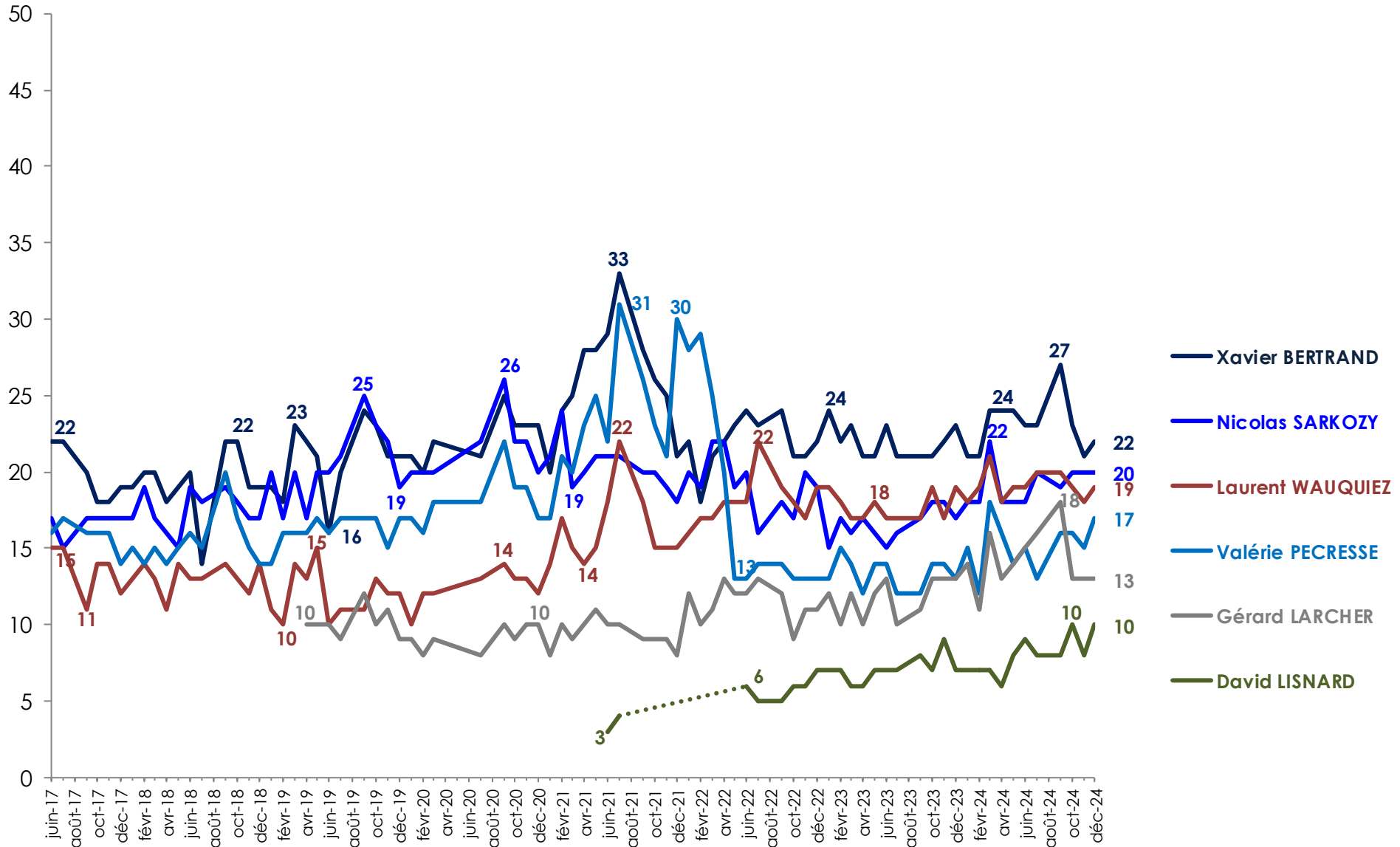
La cote d'avenir des personnalités écologistes



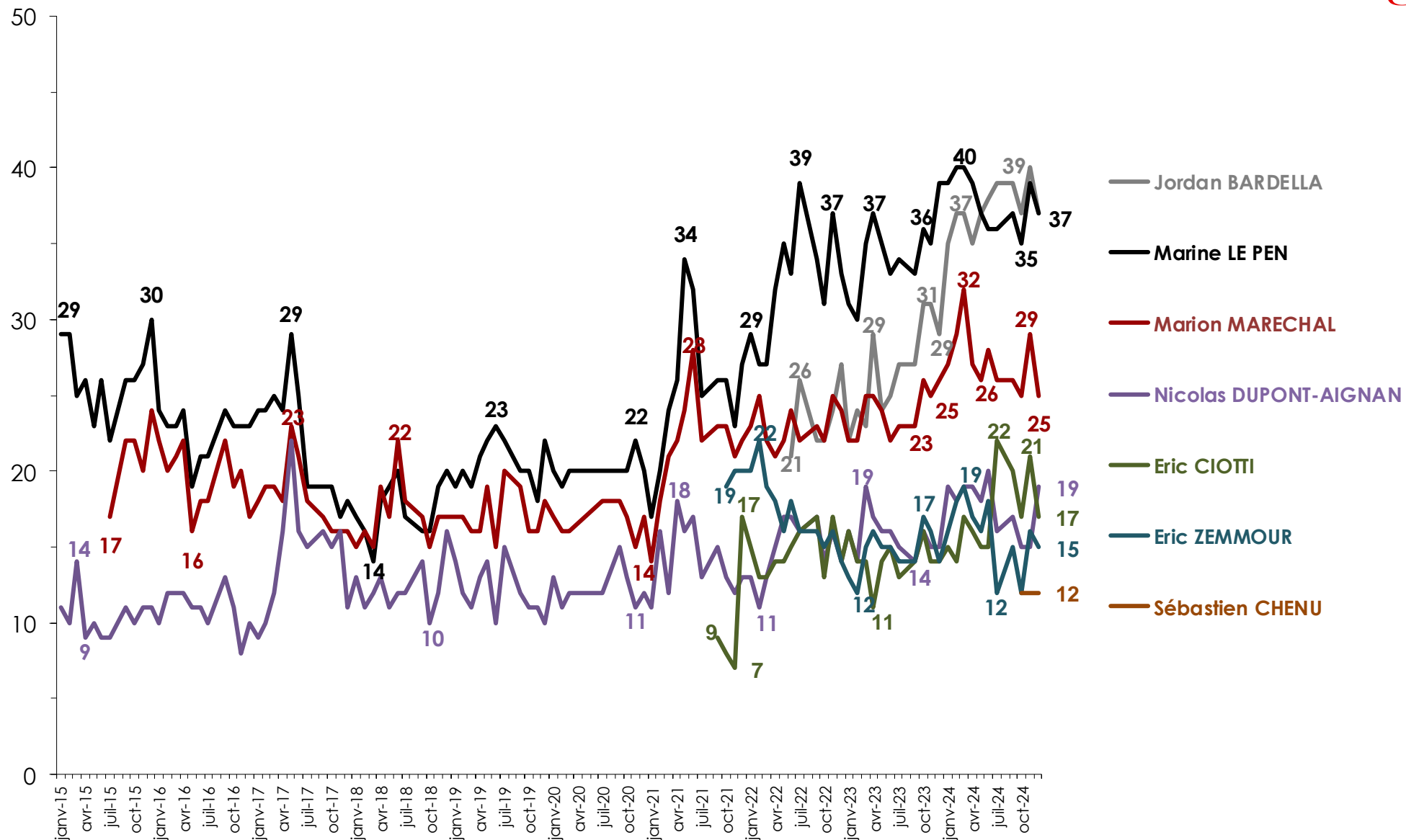
La cote d'avenir des personnalités de la majorité présidentielle



La cote d'avenir des personnalités LR



La cote d'avenir des personnalités d'extrême droite



Précisions techniques sur les marges d'erreur

Les résultats de cette étude sont soumis aux marges d'erreur, comme toute enquête quantitative réalisée par sondage.

Les marges d'erreurs données dans les sondages se basent sur l'hypothèse d'un échantillonnage aléatoire. Si les marges d'erreurs réelles dans les sondages dont l'échantillonnage est construit selon la méthode des quotas ne sont pas mesurables scientifiquement, on estime en pratique qu'elles sont proches de celles calculées dans le cas d'un échantillonnage aléatoire.

La marge d'erreur dépend de la taille de la population, ainsi que de la proportion à laquelle on l'applique.

Pour cette étude sur 1000 individus, une répartition de 50 % / 50 % a une précision de $\pm 3,1$ %. Autrement dit, il y a 95% de chances que la proportion réelle dans l'ensemble de la population soit comprise entre $50 - 3,1$ % et $50 + 3,1$ %, la proportion la plus probable étant 50%.

Pour un échantillon de 1000 individus, à 95% de confiance les intervalles de confiance selon les proportions observées sont :

